

ירושלים בין צליינות לתיירות: מסורת וחידוש בקרב המבקרים הנוצרים בשלהי התקופה העותמנית

קובי כהן-הטב ודורון בר

הקדמה

העלייה לרגל היא אחת התופעות המרכזיות בעיצוב תולדותיה ומרחבה של ארץ ישראל. בהיותה מקודשת לבני שלוש הדתות המונותאיסטיות, אותרו וקודשו במרחב הארץ במהלך הדורות אתרים רבים שהפכו אבן שואבת להמוני עולי רגל. תהליך זה בלט במיוחד בירושלים, שבה נוצרו במהלך השנים עשרות מקומות מקודשים, רבים מהם מקומות עלייה לרגל נוצריים. מאחר שהייתה זו על פי תפיסתם של עולי הרגל ארץ התנ"ך, מקום התרחשותם של המאורעות המוזכרים בברית הישנה והחדשה גם יחד, התבלטה קדושת הארץ מבחינת העולם הנוצרי, ואת ירושלים פקד במהלך ההיסטוריה זרם של עולי רגל שבאו ממרחקים כדי לבקר במקומות הקדושים.

למרות הרציפות ההיסטורית של העלייה לרגל הנוצרית אל הארץ מאז המאה הרביעית לספירה ועד ימינו, מתבלטת תקופת שלהי השלטון העותמני כתקופה יוצאת דופן, שבה זוכה התופעה לפריחה מרשימה הן מבחינת היקפה והן מבחינת גיוונה האתני. ייחודיות התקופה נובעת מהתרחשויות עולמיות במהלך המאה התשע עשרה ומשינויים במעמדה של האימפריה העותמנית, אשר עדיין שלטה אז במרחב הארץ. לאחר מאות שנים של קיפאון ואף נסיגה הושפעה הארץ מהתפתחויות מרחביות וטכנולוגיות מערביות. פעילותן של המעצמות העולמיות ושליחיהן הדתיים הביאו לפיתוח נרחב של שירותים חדשים כגון תעבורה, דואר, חינוך ובריאות, ואחד ההיבטים החשובים של התחרות הבינ-מעצמתית היה כרוך בשיפור הנגישות לארץ.¹ לפתיחת קווי ספנות של אוניות

* גרסה מוקדמת של המאמר התפרסמה כ" A Doron Bar & Kobi Cohen-Hattab, 'A New Kind of Pilgrimage – The Modern Tourist Pilgrim of Nineteenth Century

קטטור שיצאו מנמליו המרכזיים של הים התיכון אל חופי הארץ והביאו עמך צליינים רבים היה חלק חשוב בפתיחתה של הארץ בפני המערב.² חברות מסחריות כמו גם חברות ממשלתיות זיהו את הפוטנציאל הכלכלי ואת החשיבות הדתית הקשורים בפיתוח קווי שיט ישירים אל הארץ. פתיחתם של קווי אוניות אלו 'קירבה' את ארץ ישראל לחופי המערב והפכה את ההגעה אליה לאפשרית, בטוחה וזולה. הייתה זו תנועת סובב ומסובב, שבה גבר הביקוש של עולי הרגל להגיע אל האזור ככל ששופרה הנגישות אליו.³

במאמר זה אנו מבקשים לברוק אם עדיין ניתן לכלול את כל המגיעים ארצה בשלהי התקופה העותמנית בהגדרת 'צליינים', כאלו הממשיכים מסורת בת דורות של עלייה לרגל לארץ ישראל מתוך מניעים דתיים, או שמא לפנינו טיפוס של מבקר מסוג חדש. על פי הצעתנו, מאותה עת הצטרף אל תנועת העלייה לרגל סוג חדש של מגיעים אל הארץ. היו אלו 'תיירים-דתיים' או 'צליינים-תיירים', שמחד גיסא דמו במאפייניהם במידה רבה לעולי הרגל המסורתיים שעניינם בארץ היה קשור לקדושתה ולייחודיותה

and Early Twentieth Century Palestine', *Middle Eastern Studies* 39, 2 (April, 2003), pp. 131-148

- 1 רבות נכתב על התמורות השונות בארץ ישראל בשלהי התקופה, ונציין רק כמה מהמחקרים הבולטים: יהושע בן-אריה, ארץ ישראל במאה התשע עשרה: גילוייה מחדש, ירושלים: 1970; Moshe Maoz, *Ottoman Reform in Syria and Palestine, 1840-1861*, London: 1968; Charles P. Issawi, *The Economic History of the Middle East*, Chicago: 1966; Roger Owen, *The Middle East in the World Economy*, London: 1993; idem (ed.), *Studies in the Economic and Social History of Palestine in the Nineteenth and Twentieth Centuries*, London: 1982; David Kushner (ed.), *Palestine in the Late Ottoman Period: Political, Social and Economic Transformation*, Jerusalem: 1986; Gad G. Gilbar (ed.), *Ottoman Palestine, 1900-1914: Studies in Economic and Social History*, Leiden: 1990
- 2 Meyers Reisebcher, *Der Orient*, Leipzig: 1882, Map of the 'Routennetz zun Orient'; Rudolf Agstner, 'The Austrian Lloyd Steam Navigation Company', Marian Wrba (ed.), *Austrian Presence in the Holy Land in the 19th and early 20th Century*, Tel Aviv: 1995, pp. 136-157; Bernhard A. Böhler, *Mit Szepter und Pilgerstab: Osterreichische Prasenz im Heiligen Land seit den Tagen Kaiser Franz*, Wien: 2000
- 3 Karl Baedeker (ed.), *Palestine and Syria*, London: 1898, pp. xvii-xx; Lester I. Vogel, *To See a Promised Land: Americans and the Holy Land in the Nineteenth Century*, Pennsylvania: 1993, p. 61

ההיסטורית, אך מאידך גיסא היו מרכיבים רבים של שוני בינם לבין הצליינים המסורתיים, ואלו הבליטו את ייחודיותם ואת החדשנות הרבה שהביאה תנועתם במרחב.

המאמר יעסוק בארבעה תחומים: בתחילה נבחן את ההבדלים בין מניעי המסע של הצליינים המסורתיים אל מול התיירים; לאחר מכן נדון בנתוני מסעותיהם של הצליינים והתיירים בארץ ובירושלים – זמנם ומשכס; בהמשך נעסוק במבקרים עצמם, הצליינים אל מול התיירים, ונבחן את מאפייניהם, בעיקר את שיוכם הדתי ויחסם לחוויית הביקור ולאתרים השונים שפקדו; נסיים את ההשוואה בין הצליין לתייר בדיון במאפייניהם של שירותי הביקור הנבדלים שהתפתחו בתקופה זו. יכולתנו ליצור מערכת של מאפיינים המבדילים בין הצליינים לבין התיירים בני התקופה, יש בה כדי להצביע על שורשיה של תופעת התיירות בת זמננו ועל ייחודה.

צליינות, עולה רגל, תיירות ותייר

הניסיון ליצור מערכת של מאפיינים שיגדירו עולי רגל אל מול תיירים איננו נטול בעייתיות. למרות ההבדלים העקרוניים בין שתי קבוצות אלו, לא תמיד ניתן לתחום אותן בקטגוריות חותכות. מהגדרת הצליין, 'אדם הנוסע למקום קדוש מתוך דבקות דתית'⁴, עולה בבירור כי ההקשר של הגעת עולה הרגל אל הארץ דתי במהותו. מסע העלייה לרגל נערך מתוך התפיסה כי בעת שהותו במקום הקדוש יכול עולה הרגל לקחת חלק במאגר הבלתי נדלה של הקדושה השוררת במקום.⁵ אחת הגישות האנתרופולוגיות הידועות במחקר מדברת על עלייה לרגל כתהליך חברתי שבמהלכו מתנתקים המשתתפים לחלוטין מן המסגרת הריבודית המקורית של חברת המוצא ומקיימים ביניהם יחסים המבוססים על שוויוניות וספונטניות. זו החוויה הספית – חוויית

4 Henry Watson Fowler & Francis George Fowler, *The Concise Oxford Dictionary of Current English*, Oxford 1951, p. 901; Edith Turner, 'An Overview', Mircea Eliade (ed.), *The Encyclopedia of Religion*, Vol. 11, New York: 1986-7, p. 328; Michael Prior, 'Pilgrimage to the Holy Land, Yesterday and Today', Michael Prior & William Taylor (eds.), *Christians in the Holy Land*, London: 1994, p. 184

5 Mircea Eliade, *The Sacred and the Profane: The Nature of Religion*, New York: 1957, p. 373

הקומיוניזם, קהילת השווים, שבה נמחקים הברלי מעמד, הקשרים הופכים ספונטניים והאחר הופך לאח.⁶

מרבית הספרות המחקרית העוסקת בתופעת התיירות מטפלת בעיקר בהיבט העכשווי שלה ומתמקדת פחות בנקודת מבט היסטורית.⁷ אחת ההגדרות הכלליות לתיירות, המצוטטת לא אחת בספרות המחקרית, היא: 'תיירות היא תנועה זמנית של אנשים ליעדים שאינם לצורך עבודה או מגורים, וכל הפעילות המתקיימת באותם היעדים'.⁸ הגדרה רווחת של התיירים היא 'אנשים הנוסעים מביתם ושוהים במקומות אשר אינם בסובב הקבוע שלהם, למטרות של נופש, עסקים ומטרות אחרות, וזאת לתקופה שאינה קצרה מיממה ואינה עולה על שנה'.⁹ הגדרות אלו, רחבות ככל שיהיו, מתאימות בעיקר לתופעת התיירות המודרנית, ויכולתן לסייע לנו בדיון על ההיסטוריה של התיירות מוגבלת. יתר על כן, יש הרואים בתיירות תופעה מודרנית, המונית, הקשורה בנופש ובשום אופן לא בעניין רוחני-דתי. לידם התיירות היא תנועה במרחב למטרת הנאה, ללא כל מטרה רוחנית בצדה.¹⁰

עם זאת נעשו מספר ניסיונות לחיבור תאורטי בין התיירות לצליינות. אחת הגישות המקובלות במחקר רואה את התיירות ואת העלייה לרגל בשני הקצוות

- 6 ראו Victor Turner, *Dramas, Fields and Metaphors: Symbolic Action in Human Society*, Ithaca & London: 1974, pp. 166-230. הדגם של טרנר משנות השבעים פתח לפתח לאפשרויות וביקורת בחקר תופעת העלייה לרגל בשנים שלאחר מכן, ראו John Eade & Michael Sallnow (eds.), *Contesting the Sacred: The Anthropology of Christian Pilgrimage*, London & New York: 1991, pp. 1-29; Erik Cohen, 'Pilgrimage Centers: Concentric and Excentric', *Annals of Tourism Research*, 19(1), (1992), pp. 33-50; נוצרים, מוסלמים, אסופת מאמרים, רעננה: 2005.
- 7 Ian Reader & Tony Walter (eds.), *Pilgrimage in Popular Culture*, Basingstoke Hampshire: 1993; Boris Vukonic, *Tourism and Religion*, Oxford: 1996; Dallen J. Timothy & Daniel H. Olsen (eds.), *Tourism, Religion, and Spiritual Journeys*, London: 2006
- 8 Alister Mathieson & Geoffrey Wall, *Tourism: Economic, Physical and Social Impact*, London & New York: 1982, p. 3
- 9 United Nations & World Tourism Organization, *Recommendations on Tourism Statistics* 83, New York: 1994, p. 5
- 10 Louis Turner & John Ash, *The Golden Hordes: International Tourism and the Pleasure Periphery*, New York: 1976, p. 137; Alan Morinis (ed.) *Sacred Journeys: The Anthropology of Pilgrimage*, London: 1992, pp. 48-49

של תופעת התנועה במרחב. קצה אחד מוגדר כמקודש והקצה השני כחילוני. ציר זה מאפשר להציע טיפוס של נוסע ביניים, המשלב במסעו אלמנטים חילוניים ודתיים גם יחד, וניתן לכנותו 'עולה-הרגל-התייר'.¹¹ נראה כי הגדרת ביניים זו מתאימה לחלק ניכר מן המבקרים שהגיעו ארצה בשלהי התקופה העותמנית, אך לא היו עולי רגל מסורתיים וגם לא תיירים גרידא שביקשו לנצל את מרחביה של ארץ ישראל למטרות נופש, עסקים וכדומה. מבקרים אלה היו בבחינת 'תיירים-דתיים' או 'צליינים-תיירים', ובסיוורם בארץ ניתן היה למצוא מרכיבים רבים של צליינות מסורתית, אך עם זאת שולבו בו מרכיבים חדשניים רבים.¹² תיירות ייחודית זו אמנם כללה השתתפות בטקסים ובכינוסים דתיים וביקור באתרים דתיים, אך היו בה גם כמה היבטים נוספים ומטרות חדשות. הסתייעות בהגדרות אלו כבסיס לדיון מאפשרת לנו להציע כי בשלהי התקופה העותמנית החלו להגיע אל חופי הארץ נוסעים רבים שהמטרה הדתית הייתה רק אחת הסיבות לביקורם. שורת המאפיינים שלהלן תציג את מרכיבי דמותו של עולה הרגל הטיפוסי שהגיע לארץ בשלהי התקופה העותמנית והמשיך תנועה עתיקת יומין, אל מול מרכיבי דמותו של התייר-צליין שהיה במידה רבה תופעה חדשנית בארץ.

מניעי המסע

מטרת הגעתם של כלל עולי הרגל לירושלים בשלהי התקופה העותמנית, ובהם גם עולי הרגל הנוצרים שבהם אנו עוסקים, הייתה דתית, ולפיכך הייתה החוויה שהשיגו מביקור זה רוחנית במהותה.¹³ עולה הרגל התמקד בנושא הדתי, והוא התעניין בשאר המרכיבים של הארץ, תופעות טבע מיוחדות לה או אופיים

- Valene L. Smith, 'Introduction: The Quest in Guest', *Annals of Tourism Research* 11 19 (1) (1992), pp. 3-4; Gisbert Rinchede, 'The Pilgrimage Center of Fatima, Portugal', Surinder M. Bhardwaj & Gisbert Rinchede (eds.), *Pilgrimage in World Religions*, Berlin: 1988, p. 75
- Gisbert Rinchede, 'Forms of Religious Tourism', *Annals of Tourism Research*, 12 19 (1) (1992), p. 52; Erik Cohen, 'Pilgrimage and Tourism: Convergence and Divergence', Alan Morinis (ed.), *Sacred Journeys: The Anthropology of Pilgrimage*, London: 1992, pp.47-61
- Chris C. Park, *Sacred Worlds: An Introduction to Geography and Religion*, 13 London & New York: 1994, p. 259

ומראם של תושביה רק אם נקשרו באופן כלשהו לעברה הדתי.¹⁴ עם כניסתו לירושלים עבר עולה הרגל מעולם חומרי יומיומי אל עולם שמימי וקדוש, טריטוריה שהקשרה התנ"כי, ובעיקר זה הלקוח מן הברית החדשה, היה מרכזי ביותר.

עולי הרגל שהגיעו לירושלים בשלהי התקופה העותמנית קיוו להשיג באמצעות הגעתם אל המקום הקדוש כפרה על חטאיהם, מרפא, זיווג, הצלת חיים, כסף ועוד.¹⁵ במיוחד בלטה תופעה זו בקרב עולי הרגל הנוצרים המזרחיים, שאצלם רווחה התפיסה כי הביקור בירושלים ובמיוחד בכנסיית הקבר הוא שלב הכרחי בהכנותיהם לתחייתם לאחר מותם.¹⁶ מנהגים אלו אמנם היו עתיקי יומין, אלא שהמציאות הטכנולוגית בשלהי התקופה העותמנית הפכה כאמור את המסע למעשי הרבה יותר, ולפיכך ניצלו זאת צליינים רבים.¹⁷

מניעי ביקורו של התייר-צליין הנוצרי בירושלים היו מגוונים הרבה יותר. התייר בשלהי התקופה העותמנית נבע בין היתר ממניעים תרבותיים, חינוכיים וחוויתיים כמו גם מתוך רצון לזכות בהנאה לשמה.¹⁸ תהליך זה היה למעשה המשך המגמה שהחלה בתופעת ה'סיור הגדול' (The Grand Tour), שהתרחשה בין המאות השש עשרה לתשע עשרה. בני האצולה החברתית והכלכלית של אירופה ערכו בתקופה זו מסעות אל מרכזי התרבות שהתפתחו ברחבי אירופה החל מתקופת הרנסנס ואילך, ומאוחר יותר עשו דרכם גם אל הפינות הנידחות יותר של אגן הים התיכון – מרכזי תרבות ומורשת קדומים, שבתוכם נכללה

14 עניין זה בא לידי ביטוי בין היתר גם במחשבה שבני הארץ הערבים נתפסו כבניה האותנטיים של הארץ, המקיימים את רציפות היישוב בה מאז ימי ערש הדת הנוצרית. משום כך הרבו המבקרים בארץ לצייר אותם ואף לצלמם. על כך ראו יהושע בן-אריה, ציוריה וציוריה של ארץ ישראל במאה התשע עשרה, ירושלים: 1992; Yeshayahu Nir, *The Bible and the Image: The History of Photography in the Holy Land 1839-1899*, Philadelphia: 1985

15 Douglas Davies, 'Christianity', Jean Holm & John Bowker (eds.), *Sacred Places*, London: 1994, pp. 45-46

16 Sirarpi Feredjian Aivazian, 'Pilgrimage: Eastern Christian Pilgrimage', Mircea Eliade (ed.), *The Encyclopedia of Religion*, vol. 11, New York: 1987, pp. 337-338. Vukonic, (לעיל, הערה 7), עמ' 119.

17 Simon Coleman & John Elsner, *Pilgrimage: Past and Present*, London: 1995, pp. 109-110; Johann Kramer, 'Austrian Pilgrimage to the Holy Land', Marian Wrba (ed.), *Austrian Presence*, Tel Aviv: 1995, p. 75

18 Vogel (לעיל, הערה 3), עמ' 45, 56; Thomas Cook, *Cook's Tourist's Handbook for Palestine and Syria*, London: 1891, pp. 7-9

גם ירושלים.¹⁹ במהלך המאה התשע עשרה צברו מגמות אלו תאוצה רבה, זאת במסגרת מסעות התיור שארגנו חברות הנסיעות הגדולות שקמו החל משנות השישים של המאה התשע עשרה, דוגמת 'תומס קוק' או 'אמריקן אקספרס'. חברות אלו הביאו רכבות מבקרים למזרח התיכון ובכלל זה לירושלים.²⁰ התיירים-צליינים ביקשו לראות ולחוות את צדדיה השונים של ארץ הקודש, לטפס על הריה וגבעותיה ולחיות בסביבה תנ"כית.²¹ רבים מהתיירים-צליינים היו ללא ספק מודעים לכך שיחודו של המקום אינו נובע מיופיה ומנופיה של הארץ שאליה הגיעו אלא מייחודיותה הדתית.²² ואולם, בניגוד לעולי הרגל, שהפולחן במקום הקדוש היה מרכזי עבורם, אצל התיירים-צליינים תפס עניין זה אך חלק מביקורם. אמנם רוב התיירים-צליינים היו אנשים מאמינים, אך בהיות רבים מהם פרוטסטנטים, היה עבורם הפולחן משני בחשיבותו. מסיבה זו ניתן למצוא לעתים קרובות אצל אותם תיירים-צליינים שילוב של ביקור באתרים הדתיים ההיסטוריים בצד ביקור באתרי נוף ומפגשים עם תרבות הארץ. בניגוד לעולי הרגל, שפקדו את המקומות הקדושים בדבקות רבה, התיירים-צליינים שאנו דנים בהם כלל לא הגיעו במקרים רבים אל המקומות הקדושים,²³ וחלק מהם אף לא נכנסו לביקור בכנסיית הקבר,²⁴ שמבחינת עולי הרגל הייתה האתר העיקרי והמרכזי וגולת הכותרת של ביקורם בארץ.

John Towner, 'The Grand Tour: A Key Phase in the History of Tourism', 19
Annals of Tourism Research 12 (3) (1985), pp. 297-333

:Piers Brendon, *Thomas Cook: 150 Years of Popular Tourism*, London, 1991 20
על מקומה של חברת קוק בגילוייה מחדש של הארץ במאה התשע עשרה, ראו Ruth Kark, 'From Pilgrimage to Budding Tourism: The Role of Thomas Cook in the Rediscovery of the Holy Land in the Nineteenth Century', Sarah Searight & Malcolm Wagstaff (eds.), *Travellers in the Levant: Voyagers and Visionaries*, London: 2001, pp. 155-174

David Klatzker, 'Sacred Journeys: Jerusalem in the Eyes of American Travelers 21
Before 1948', Yehoshua Ben-Arieh & Moshe Davis (eds.), *Jerusalem in the Mind of the Western World, 1800-1948: With Eyes toward Zion* (V), Westport, CT: 1997, p. 49

Franklin D. Walker, *Irreverent Pilgrims*, Seattle & London: 1974, p. 7 22

Henry Baker Tristram, *The Land of Israel*, London: 1882, pp. 168-187 23
שהה בירושלים בזמן חג המולד, אך לא נסע להשתתף במיסה בכנסיית המולד בבית לחם. הוא גם לא ביקר בכנסיית הקבר, והעדיף לחקור את סוגי הציפורים באזור הר הבית.

Mary Eliza Rogers, *Domestic Life in Palestine*, London: 1862, p. 43 24

איור 1: צליינים נושאים את הצלב בתחנה השלישית, סוף התקופה העותמנית
או ראשית תקופת המנדט
(מקור: צלמי המושבה האמריקנית, איב"צ)



נראה אם כן כי ההבדל העיקרי בין מניעי המסע של עולי הרגל לבין אלה של התיירים-צליינים לירושלים קשור בכיוון המנטלי של התנועה במרחב. עולי הרגל ראו בהגעתם אל עיר הקודש הליכה מן השוליים אל המרכז, פסגת העולם וצירו, מרכזו של הקוסמוס.²⁵ בירושלים נפגשו על פי תפיסה זו שמים וארץ, והעיר היתה עבור הצליין המקום הקדוש והחשוב ביותר שאליו יוכל להגיע אי פעם.²⁶ רבים מהצליינים ראו בביקור בירושלים בכלל ובכנסיית הקבר בפרט את שיא חייהם. לעומת תנועתם של עולי הרגל אל המרכז, התנהלה תנועת התיירות-צליינות מן המרכז אל הפריפריה.²⁷ אלה הגיעו ממרכזים תרבותיים כמו מערב אירופה, צפון אמריקה ועוד אל הארץ שאליה התייחסו כאל פריפריה חברתית, כלכלית ופוליטית.²⁸ הסיור התנהל אל המזרח האקזוטי, הבלתי מוכר

25 Eliade (לעיל, הערה 6), עמ' 20, 36-42, 375.

26 Victor Turner, 'The Center Out There - Pilgrims Goal', *History of Religion*, XII (1971), pp. 191-230.
Cohen (לעיל, הערה 6).

27 Cohen (לעיל, הערה 12), עמ' 47, 50-51.

28 Eyal Naveh, 'A Spellbound Civilization: The Mediterranean Basin and the

ולעתים המנוון. מעמדה של ארץ ישראל בקרב תיירים היה דומה במידה רבה לזה של מצרים, צפון אפריקה או איי יוון – אתרים שהנסיעה אליהם הייתה מעין 'מסע גדול' אל מרכזי תרבות קדומים וחרבים ואל תרבויות אקזוטיות ומפגרות.²⁹ בשל כך אנו רואים בקרב התיירים-ציליינים ניסיונות להביא עמם את ה'בית' באמצעות שמירה על מנהגים ואורחות חיים הנהוגים בארצות מוצאם.³⁰ הדבר נועד להקל עליהם בעת סיוורם בארץ ועזיבת המרכז לטובת השוליים, ששם מצאו את יעדיהם והגשימו את צורכיהם ואת משאלותיהם.³¹ אחד ההבדלים הבולטים שבין עולה הרגל לתייר-צליין בשלהי התקופה העותמנית היה בייחודיותו של המסע לשלל המקומות הקדושים בארץ ישראל ובמיוחד לירושלים. הארץ הייתה מטרתם העיקרית של עולי הרגל במסעם. כבר בשלהי המאה התשע עשרה הם הגיעו ישירות אל נמליה, בדרך כלל אל נמל יפו.³² קו הספנות ששירת את עולי הרגל הרוסים חיבר את אודסה עם יפו, והנוסעים לא התעכבו בדרך באטרקציות תיירותיות ודתיות נוספות.³³ לעומת זאת, הסיוור התיירותי-צלייני בארץ ישראל נערך במקרים רבים במסגרת סיוור עולמי, שחלקו נערך בארץ ישראל וחלקו האחר במוקדים נוספים לאורך חופי הים התיכון כמו ספרד, איטליה, יוון, טורקיה, מצרים ועוד.³⁴ היחס בין זמן הטיול שהוקדש למחוזות הים התיכון לבין זה שהוקדש לארץ הקודש

-
- Holy Land According to Mark Twain's Travel Book, *The Innocents Abroad*,
Mediterranean Historical Review 5 (1) (June, 1990), pp. 45-46
- 29 תכנית המסע של מארק טוויין כפי שהופיעה בספר שפרסם בעקבות המסע למזרח,
 Mark Twain, *The Complete Works of Mark Twain: The Innocents Abroad*, ראו
 New York: 1911, pp. 3-7
- 30 Walker (לעיל, הערה 22), עמ' 20.
- 31 Vukonic (לעיל, הערה 7), עמ' 136.
- 32 רות קרק, יפו: צמיחתה של עיר, 1799-1917, ירושלים: 1990, עמ' 285-288;
 Alexander Schölch, *Palestine in Transformation 1856-1882: Studies in Social,
 Economic and Political Development*, Washington, D.C.: 1993, pp. 67-68
- 33 Stephen Graham, *With the Russian Pilgrims to Jerusalem*, London: 1913, pp.
 29-76
- 34 Charles Gallaudet Trumbul, *A Pilgrimage to Jerusalem: The Story of the
 Cruise to the World's Fourth Sunday-School Convention, held in the City of
 Jerusalem, and of a Ride through Palestine*, Philadelphia: 1905; Thomas Cook,
 'The Map of Cook's Tours to Egypt, The Nile, Palestine, Turkey, Greece, Italy',
 in Thomas Cook, *Cook's Tourist's Handbook for Palestine and Syria*, London:
 1891; Christopher Hibbert, *The Grand Tour*, London: 1987, pp. 215-233

עצמה נטה בשיעור משמעותי לטובת הטיול בפירמידות במצרים או בעתיקותיה של יוון. הביקור באתריה הקדושים של ארץ ישראל היה אך חלק מביקור רחב יותר שערכו באזור כולו ולא מטרה בפני עצמה.

איור 2: פרסומת למסעה של חברת תומאס קוק לארץ הקודש,
שלהי התקופה העותמנית
(מקור: ארכיון חברת תומאס קוק, לונדון)

COOK'S TOURS TO EGYPT THE NILE AND PALESTINE.

COOK'S NEW FIRST-CLASS TOURIST STEAMERS

Specially constructed for the conveyance of First-Class Tourists, leave CAIRO every Tuesday, and ASSIOUT every Monday, during the season, for the FIRST CATARACT.

Weekly Service from Assouan to Abu Simbel and the Second Cataract.

THROUGH BOOKINGS TO KHARTOUM.

The Tourist Steamers allow ample time for visiting the Monuments on the Nile Banks, including the Pyramids of Sakkarah (Memphis), the Rock Tombs of Beni Hassan, the Temples of Luxor, Karnak, Thebes, Edfou, Esneh, Philæ, Abydos, &c.; the towns of Assiout, Keneh, &c.

COOK'S NILE EXPRESS SERVICE BETWEEN CAIRO & ASSOUAN TWICE A WEEK.

Combination Tours, Rail and Express Steamers.

SEVEN NEW STEEL DAHABEAHS, with every improvement to insure fast sailing, and furnished more luxuriantly than any other Dahabeahs. First-class Dahabeahs of various sizes, to accommodate small or large families or private parties.

FOUR SUPERIOR STEAM DAHABEAHS for private families.

LUXOR AND KARNAK HOTELS at Luxor, and **GRAND AND CATARACT HOTELS** at Assouan, now open. English Medical Gentlemen in residence during the season.

COOK'S TOURS TO PALESTINE

Afford facilities for visiting Jaffa, Jerusalem, Bethlehem, the Jordan, Dead Sea, Jericho, Nazareth, Sea of Galilee, Damascus, Baalbek, Beyrout, Haifa, Carmel, &c.

Independent or Conducted Parties.

TOURS TO THE DESERT, SINAI, &c.

For full particulars, see programme with maps, plans, and illustrations; or apply to any of Cook's Offices.

THOS. COOK AND SON,
Chief Office: LUDGATE CIRCUS, LONDON.

THOS. COOK AND SON (EGYPT), LIMITED,

Owners of First-Class Tourist Steamers on the Nile specially built for the Conveyance of Travellers.

CAIRO OFFICE: Near Shepheard's Hotel.

ALEXANDRIA OFFICE: Rue Cheref Pacha.

ISMALIA OFFICE: Avenue de l'Appartement.

PORT SAID OFFICE: Quai Francois Joseph.

מאפייני הביקור

מאפייני הביקור בארץ – מסלול הביקור, מועדו ומשכו – נגזרו ממטרותיו. מאחר שמטרתם של עולי הרגל הייתה דתית, הרי שגם אתרי הביקור במסלול הצלייני היו בעלי מאפיינים דתיים. רבים מעולי הרגל שנחתו בנמל יפו פנו היישר לירושלים, שנחשבה כאמור שיא הביקור, וצעדו אל עבר כנסיית הקבר.³⁵ לעומת זאת, מסלול סיורם של התיירים-צליינים לא כלל רק את מקומות הקדושים. אלו ערכו לעתים קרובות מסע רחב היקף, וזה הוביל אותם למקומות רבים שאינם קשורים לאתרים המקודשים עצמם אלא כרוכים בעברה ההיסטורי של הארץ. מארק טווין ביקר בעת מסעו בקבר בניו של הנביא המוסלמי מוחמד בדמשק, במבצר הצלבני קלעת נמרוד שמעל הבניאס או בקרני חיטין, מקום שבו התרחש הקרב המכריע בין הצלבנים לבין המוסלמים.³⁶ כל אלו ואתרים רבים אחרים לא ניצבו על גבי מפת הצליינות של עולי הרגל שפקדו את הארץ באותה תקופה.

עונת הביקור של הצליינים בירושלים נקבעה בדרך כלל בצמידות זמנים לחגים ולאירועים דתיים.³⁷ הגעתם אל ארץ הקודש נשאה אז משמעות דתית רבה יותר מאשר בזמנים רגילים, ועל כן ניכרה תנועה מוגברת של עולי רגל לארץ בתקופה זו.³⁸ כך למשל נהגו עולי הרגל המזרחיים לקבוע את מועד הגעתם לירושלים לשבועות שלפני חג הפסחא, העבירו בארץ את ימות הצום ונשארו בה בדרך כלל עד לאחר חג הפסחא.³⁹ עולי הרגל הקתולים השתדלו לשהות בארץ ישראל במהלך חג המולד כדי שיוכלו לערוך את המיסה בכנסיית המולד שבבית לחם.⁴⁰ תקופות אלו היו אפוא שיאה של עונת העלייה לרגל.

35 ראו למשל על העלייה לרגל של הצליינים האוסטרים בתקופה הנדונה, Kramer (לעיל, הערה 17), עמ' 75-76.

36 Mark Twain, *The Innocents Abroad or the New Pilgrims' Progress; Being Some Account of the Steamship Quaker City's Pleasure Excursion to Europe and the Holy Land*, New York: 2003, pp. 186, 194-195, 251-253

37 Anne Osterrieth, 'Medieval Pilgrimage: Society and Individual Quest', *Social Rinschede ;Compass* 36 (1989), pp. 145-157, עמ' 61-62.

38 Glenn Bowman, 'Christian Ideology and the Image of a Holy Land: The Place Eade & Sallnow בתוך, of Jerusalem Pilgrimage in the Various Christianities' (eds.) (לעיל, הערה 6), עמ' 111.

39 Edward Robinson, *Biblical Researches in Palestine, Mount Sinai and Arabia Petraea* Vol. 1, London: 1841, p. 329

40 Harry Charles Luke, *Ceremonies at the Holy Places*, London: 1932, p. 36

התיירות-צליינות, לעומת זאת, לא התאימה את עצמה בהכרח לאירועים דתיים אלא לעונות השנה – תנאי מזג האוויר הקשים ששררו בחלק המזרחי של אגן הים התיכון בחורף ובקיץ הביאו את חברות התיור להגביל את ביקור קבוצותיהן באזור כולו ובירושלים בכלל זה לעונות הנוחות. בהקדמה של מדריכי בדקר וקוק ממליצים העורכים להגיע אל הארץ באביב, כלומר מתחילת חודש מרץ ועד אמצע יוני, או לחלופין בסתיו, כלומר בין סוף ספטמבר לסוף אוקטובר.⁴¹ למגבלה זו נוספו גם מרכיבים נוספים שהכתיבו את זמן ההגעה לארץ, כמו אפשרויות ההגעה, נוחות, מחיר ועוד.

משך שהייתם של עולי הרגל בארץ ישראל ובירושלים היה בדרך כלל ארוך הרבה יותר מזה של התיירים-צליינים ולעתים הגיע עד לחודשים רבים. התיירים-צליינים, לעומת זאת, שהו בארץ תקופה קצרה הרבה יותר,⁴² שכן סיורם היה לעתים קרובות חלק מטיוול נרחב יותר. הם לא לקחו חלק בפולחן במקומות הקדושים, ואתרי הטבע והארכאולוגיה בארץ היו חיורים ביותר לעומת אלו של סוריה, מצרים או יוון.

מאפייני המבקרים

הדיון במבקרים עצמם מצביע על מאפייני התמורות שחלו בדמותו של המבקר בארץ ישראל בשלהי התקופה העותמנית, והוא עוסק בשני עניינים עיקריים: שיוכם הדתי ויחסם לחוויית הביקור במקומות הקדושים.

עיקרן של קבוצות עולי הרגל הנוצריות שהגיעו לירושלים בתקופה הנדונה היו מרוסיה, ארמניה, יוון, מצרים או מחלקיה הקתוליים של אירופה.⁴³ המאמינים הקתולים, יחד עם המאמינים מהמזרח, הם שהמשיכו את מסורת העלייה לרגל

41 Baedeker, *Palestine and Syria*, p. xi; Cook's Handbook 2 עמ' 1. (לעיל, הערה 3),

42 מרק טוויין שהה בארץ שלושה שבועות, הרמן מלוויל שהה בה 19 יום ואילו ג'והן רוס בראון שהה בארץ 40 יום. עוד על כך ראו Vivian David Lipman, *Americans and the Holy Land through British Eyes: 1820-1917*, London: 1989, pp. 215-216

43 Helmut Wohnout, 'The Austrian Pilgrims House from its Foundation to World War One', Marian Wrba (ed.), *Austrian Presence*, pp. 33-36 של צרפת ועל העלייה לרגל הקתולית לארץ הקודש בשלהי התקופה העותמנית, ראו Dominique Trimbur, 'A French Presence in Palestine: Notre Dame de France', *Bulletin de Centre de recherché Français de Jérusalem* 3 (1998), pp. 117-140

הנוצרית המסורתית.⁴⁴ דווקא בשלהי התקופה העותמנית הפכה העלייה לרגל לארץ ישראל מן הארצות הקתוליות והמזרחיות לתופעה רווחת הרבה יותר. בשל השיפור בתנאי התעבורה היא הפכה עממית ולקחו בה חלק כל שכבות הציבור, עשירים ועניים גם יחד.⁴⁵

לעומת זאת, מרבית התיירים־צליינים שהגיעו לירושלים מוצאם מאזורים בעלי דומיננטיות פרוטסטנטית. המבקרים הפרוטסטנטים, אשר מחד גיסא נטו לפקפק בגאוגרפיה הקדושה של הארץ בכללותה ושל ירושלים בפרט אך מאידך גיסא נמשכו אל העיר, ביקשו להיחשף לאלמנטים הנוספים של ארץ הקודש – הגאוגרפיה, ההיסטוריה, התרבות ועוד. התיירים־צליינים הפרוטסטנטים שהגיעו לירושלים אמנם ביקרו גם הם במקומות הקדושים, אך עניין זה נלווה גם לביקור במקומות ללא הקשר דתי. ברור כי חלק ניכר מן המוטיבציה שלהם להגיע לירושלים נבע ממעמדה הדתי המרכזי לנצרות, אך הם נעו בשבילי הארץ גם מתוך סקרנות או רצון להרפתקאות ומתוך אמונה שהביקור בארץ יענה על שאלות הקשורות באמונתם הם,⁴⁶ וימחיש להם את הכתוב בספרות הקדושה ובעיקר בברית הישנה.⁴⁷ כפרוטסטנטים, הם נמשכו אל הארץ בגלל חשיבותה הדתית, אבל לא נסעו אל האתרים הקדושים מתוך חובה דתית או כדי לקחת חלק בפולחן המתקיים בהן. הם הגיעו אליהם בכדי לראות 'עובדות' שימחישו את צדקת אמונתם. הוכחה זו הייתה מצרך מבוקש יותר ויותר בשלהי התקופה העותמנית, משום שבאותה עת החלו להתפתח בארצות שמהן באו הביקורתיות והמחקר המדעי. הפרוטסטנטים האמינו כי האדמה והארץ יוכיחו את אמתותם של ספר התנ"ך והברית החדשה.⁴⁸

המאמינים הקתולים ובעיקר המזרחיים הגיעו בדכבות רבה אל אותם אתרים בירושלים הקשורים לחייו, מותו ותחייתו של ישו. קדושת האתרים הללו התבססה במהלך השנים על טיפוח אינטנסיבי מצד אנשי הדת, והביקור באתרים כמו כנסיית הקבר, קבר מרים או כנסיית יעקב נערך בחסותם. המאמינים הפרוטסטנטים, לעומת זאת, הדגישו יותר את האתרים הנזכרים בכרית הישנה.

44 על העלייה לרגל המזרחית ראו Coleman & Elsner (לעיל, הערה 17), עמ' 120-126.

45 Wahnout (לעיל, הערה 43), עמ' 3.

46 Walker (לעיל, הערה 22), עמ' 31.

47 Prior (לעיל, הערה 4), עמ' 188; Vogel (לעיל, הערה 4), עמ' 59.

48 Edward L. Queen, II, 'Ambiguous Pilgrims: American Protestant Travelers to Ottoman Palestine, 1867-1914', Bryan F. LeBeau & Menahem Mor (eds.), *Pilgrims and Travelers to the Holy Land*, Omeaha: 1996, pp. 209-228

אולי בשל כך ראו בכנסיית הקבר אתר שאמינותו נמוכה באופן יחסי לשאר האתרים. הפרוטסטנטים העדיפו את התפילה השקטה במקומות פסטורליים כמו גת שמנים, הדגישו את סיפורי התנ"ך והשתמשו בהם כדי להביא את רצונו ודרכו של האל.⁴⁹ נראה שמסיבה זו יצרו בסוף המאה התשע עשרה אתר חלופי לכנסיית הקבר, שהיה מבודד ומרוחק מעט מירושלים הסואנת וכונה מאוחר יותר 'גן הקבר'.⁵⁰

מכאן נובע גם המאפיין הנוסף שצוין לעיל – יחסם של המבקרים השונים לחוויית הביקור בארץ. השינוי שחל בתייר בעקבות מסעו הוא בעיקרו העשרה חווייתית ותרבותית, בניגוד לחוויה הצליינית, שהיא בבחינת מסע אל הנפש בעקבות ציווי דתי. אשר על כן ניתן למצוא לא אחת אצל התיירים-צליינים, בעיקר בקרב אלו הפרוטסטנטים, תחושות של פקפוק, ספקנות וסימני שאלה באשר לאותנטיות של המקומות הקדושים ובראש ובראשונה זו של כנסיית הקבר.⁵¹ המפורסם מבין דברי ביקורת אלו הוא ספרו של מארק טוויין ובו רשמים סרקסטיים מביקורו בארץ בשנת 1867, שהיה חלק ממסע תיירות רחב היקף שיצא מצפון אמריקה.⁵² ביקורתו של טוויין, בהיותו עיתונאי המדווח את רשמיו מן המזרח, הייתה מושחזת במיוחד, אך כמוכן לא הייתה היחידה. תיירים-

49 על הייחודיות של האמונה הפרוטסטנטית ראו Davies (לעיל, הערה 15), עמ' 45-46.

50 Sarah Kochav, 'The Search for a Protestant Holy Sepulcher: The Garden Tomb in Nineteenth Century Jerusalem', *Journal of Ecclesiastical History* 46 (2) (1995), pp. 278-301. יצוין כי ניצנים ראשונים של פקפוק באמתותן של המסורות הדתיות המקובלות על הנוצרים בארץ ישראל נשמעו כבר במחצית הראשונה של המאה השמונה עשרה. אחד הראשונים שהעז לבחון אותן בעין ביקורתית היה הנוסע הגרמני יונאס קורטה (Korte), שביקר בארץ בשנת 1738. קורטה העלה על הכתב תהיות – כיצד מתיישב תיאור העבר ההיסטורי המפואר עם ההווה הדל והשומם – והעלה את הספק בדבר מיקומה של כנסיית הקבר. ראו חיים גורן, 'לכו וקרו את הארץ' – המחקר הגרמני של ארץ ישראל במאה התשע עשרה, ירושלים: 1999, עמ' 23-22.

51 Estelle Blyth, 'The Greek Easter at Jerusalem', *Palestine Exploration Fund Quarterly Statements* (1920), p. 69; Thomas Hummel, 'English Protestant Pilgrims of the 19th Century', Anthony O'Mahony, Goran Gunner & Kevork Hintlian (eds.), *The Christian Heritage in the Holy Land*, London: 1995, p. 165

52 Mark Twain, *The Complete Works of Mark Twain: The Innocents Abroad*, New York: 1911 – (לעיל הערה 29).

צליינים פרוטסטנטים לא מעטים שפקדו את הארץ בתקופה זו ביקרו ללא רחם את מידת האותנטיות של המקומות הקדושים המוזכרים בספרי הקודש. דוגמה לכך היא המסורת שלפיה מצוי מרכז העולם בכנסיית הקבר. אף על פי שהאבן המציינת את מרכז העולם משכה המוני עולי רגל במהלך השנים, קשה היה לחלק מן התיירים־צליינים להסתיר את מבוכתם באשר לעניין זה.⁵³

יתר על כן, בניגוד לתחושות ההתפעלות בקרב עולי הרגל בעת הביקור בירושלים, ניתן למצוא בקרב התיירים־צליינים ביטויים לאכזבה במהלך הביקור ולאחריו. חלקם השוו את המוכר להם מארצם למציאות בארץ הקודש ודיווחו על ממדיה הזעירים, על רוחבו המצומצם של הירדן ועל הלכלוך הרב ברחובות ירושלים, וכל זאת בנימת אכזבה אל מול הדימוי המשתקף בכתבי הקודש.⁵⁴

שוני רב ניכר בין התייר־צליין לבין הצליין גם ביחס לטקסים הדתיים שהתקיימו במקומות הקדושים וכריטואלים שביצעו בעצמם. עולי הרגל, שמטרת ביקורם בארץ הייתה המקום הקדוש, לא הסתפקו בביקור בלבד אלא ביצעו במקום מחוות וטקסים דתיים. המחווה עשויה הייתה לכלול תפילה, הדלקת נר, קידוש של הפצים, הנחת פתקים, כריכת בדים וחלקי לבוש שונים, נדירת נדרים וכדומה. לעומת זאת התייר־צליין, שגם הוא ביקר במקומות הקדושים, לא ערך לרוב כל טקס במקום. הוא ביקר בכנסיית הקבר באותו אופן שבו ביקר בכותל המערבי היהודי. במקרים רבים צפו התיירים־צליינים, לעתים תוך רתיעה, בהתנהגותם של עולי הרגל במקום הקדוש, וזאת בלא שנטלו כל חלק פעיל בטקסים הדתיים. כך לדוגמה בתיאור טקסי רחיצת הרגלים והאש הקדושה שהתנהלו בירושלים בחג הפסחא כולט ההבדל העצום בין עולי הרגל לתיירים־הצליינים. הראשונים לקחו חלק פעיל בטקס וחיכו בציפייה דרוכה לאש שתרד מן השמים. קהל התיירים־צליינים, לעומתם, צפה בטקס הזה מראש כיפת הרוטונדה של כנסיית הקבר כבמעין הצגת תיאטרון, וחלקם אף ביקרו את הטקס הפרימיטיבי, לדעתם, והסתייגו ממנו.⁵⁵

הבדל נוסף וחשוב לא פחות בחוויית הביקור של הצליינים והתיירים־צליינים נבע מן הקבוצתיות או השתייכותו של הצליין או התייר־צליין לקבוצה מאורגנת.

53 Blyth (לעיל, הערה 51), עמ' 69.

54 Twain (לעיל, הערה 29), עמ' 206, 341-342.

55 Arthur M. Mantell, 'Easter Ceremonies of the Washing of the Feet', *Palestine Exploration Fund Quarterly Statements* (1882), pp. 158-160; Rogers; Alexander Alfred Boddy, *Days in Galilee and Scenes*; עמ' 321-329, הערה 24), עמ' 70, 72-76. Blyth in Judea, London: 1900, pp. 187-194; (לעיל, הערה 51), עמ' 70, 72-76.

העלייה לרגל בקבוצות הייתה מבוססת על רקע דתי משותף שאותו חלקו בני הקבוצה כולה ועל אמונה כי הטקסים אמורים להתבצע בקבוצה ולא ביחידות.⁵⁶ שיאה של מגמה זו, לפחות מבחינת האורתודוקסים, היה בטקס האש הקדושה בכנסיית הקבר, שנערך במהלך חג הפסחא.⁵⁷ עולי הרגל יצאו בדרך כלל יחדיו למסע לארץ הקודש, מלווים לעתים קרובות באיש הדת של קהילתם. תחושת הקבוצתיות הושגה על ידי הדרכה ובגדים אחידים ולעתים אף על ידי סמלים שנשארו כל חברי הקבוצה,⁵⁸ אך במיוחד קשורה הייתה בבריחה מן המוסכמות החברתיות ובפשטות.⁵⁹

בשונה מכך, השתייכות התיירים-צליינים שסיירו בארץ, לרוב בקבוצות מאורגנות ולעתים בגפם, לא הייתה מבוססת בהכרח על רקע דתי אלא על רקע חברתי, אזורי, מקצועי או אקראי.⁶⁰ ניתן ללמוד רבות על נושא זה מן הדרך שבה התארגן הסיור שבו השתתף טוויין. מודעות בעיתונות וברחובות כמו גם ועדת קבלה שמיינה את המועמדים הפכו את ההשתתפות במסע זה לעניין חברתי ראשון במעלה באותה התקופה.⁶¹ מסיבה זו הפך לבושם המערבי של התיירים-צליינים, משקפי השמש שהרכיבו, כובעיהם והשמשיות שתחתיהן חסו לסימני ההיכר שלהם, ואלו עמדו בניגוד ללבושם של עולי הרגל, שהיה צנוע הרבה יותר, ולהשתייכותם, שהייתה על בסיס דתי מוצק.⁶²

Edith Turner, 'Pilgrimage: An Overview', in Eliade, *The Encyclopedia of Religion*; Victor Turner & Edith Turner, *Image and Pilgrimage in Christian Culture: Anthropological Perspectives*, New York: 1978, pp. (לעיל הערה 4) 250-255; Yoram Bilu, 'The Inner Limits of Communities: A Covert Dimension Davies, 'Christianity' of the Pilgrimage Experience', *Ethos* 16 (3) (1988), pp. 303-325; (לעיל, הערה 15), עמ' 45.

Neophitos, Monk of Cyprus, *Extracts from Annals of Palestine 1821-1841*: 87-89; (לעיל הערה 38, עמ' 111-112) Manuscript of Monk Neophitos of Cyprus (translated from the Greek by Spyro N. Spyridon), *Bowman Journal of the Palestine Oriental Society*, 18 (1938) pp.

David Klatzker, 'American Catholic Travelers to the Holy Land, 1861-1929', 58 (לעיל) Schölch; *The Catholic Historical Review* 74(1) (1988), pp. 55-74 הערה (32), עמ' 68; Krammer, 'Austrian Pilgrimage' (לעיל, הערה 17), עמ' 75.

Turner (לעיל, הערה 56), עמ' 328.

Baedeker (לעיל, הערה 3), עמ' xi-xii.

Twain (לעיל, הערה 29), עמ' 1-15.

62 ראו למשל את תיאורו של טוויין (שם, עמ' 190). בתמונות בנות התקופה, בעיקר אלו

העלייה לרגל לארץ במאה התשע עשרה, כמו במאות שקדמו לה, הייתה תופעה דתית ללא גבולות ומחיצות חברתיות, וזאת בשונה מן התיירות. לאורך ההיסטוריה של העלייה לרגל לארץ הגיעו אליה אנשים מסוגים ומעמדות שונים, עשירים ומוגבלי יכולת כספית גם יחד.⁶³ העלייה לרגל אפשרה גם לאוכלוסייה הענייה יותר ליטול בה חלק, וגינוני טקס ועושר לא היו מעניינה. לעומת זאת, התיירות-צליינות שהגיעה אל הארץ בשלהי התקופה העותמנית הייתה הומוגנית הרבה יותר מבחינה חברתית, זאת במיוחד בשל אופן התארגנותה ויציאתה לדרך. בני המעמד הבינוני-גבוה הם שלקחו בה חלק פעיל, בעיקר הודות ליכולתם הכלכלית.⁶⁴

ניתן למצוא בקרב עולי הרגל לירושלים את התחושה כי המסע לא התנהל במרחב גאוגרפי סתמי אלא נערך בעקבות ישו וסבלו. עקרון הסגפנות והרצון להתנסות בסבלותיו של ישו הביאו לפיכך חלק ניכר מעולי הרגל לבצע מעשים שונים של סגפנות והלקאה עצמית. ככל שהיה המסע קשה וארוך יותר, כך הפכה החוויה של העלייה לרגל משמעותית יותר. מעשה גלגול הפעמון על ידי הצלייניות הרוסיות במעלה הדרך המוליכה מיפו אל עבר הר הזיתים שבירושלים,⁶⁵ כמו גם תנאי שינה פשוטים ביותר, מזון דל ואף צום, כל אלו ורבים אחרים היו מסימני הסגפנות הדתית של הצליינים. במהלך הביקור בארץ איבד הצליין את עצמיותו ואת שייכותו לעולם שעזב מאחור, עת הפך להיות אנונימי, אחד משורה ארוכה של רעים למסע.

אצל התיירים-צליינים בולט, כנגד זאת, הרצון להקל את תנאי המסע עד כמה שניתן. תנאי ההפלגה היו נוחים הרבה יותר מאלו של עולי הרגל. אוהלים שאפשרו תנאי מגורים נוחים יחסית בזמן המסע בארץ, אוכל מיובא שהובא יחד עםם ואלמנטים נוספים, כל אלה היו חלק מן המגמה לשפר את תנאי המסע התיירותי-צלייני.⁶⁶ הפריחה בעסקיהן של חברות הטיול המאורגנות הייתה בין היתר גם תוצאה של רצון התיירים-צליינים להפוך את טיולם בארץ לקל ונוח ככל שניתן מבחינת התנאים הפיזיים שלו.⁶⁷ מגמה זו באה לכלל ביטוי גם

של עולי הרגל הרוסים, ניתן להתרשם מפשטות לבושים.

63 Turner & Turner (לעיל, הערה 56), עמ' 1-39.

64 Maxine Feifer, *Tourism in History: From Imperial Rome to the Present*, New York: 1986, p. 189; Bill Cormack, *A History of Holidays 1812-1990*, London: 1998, pp. 38-43

65 Bertha Vester Spafford, *Our Jerusalem*, London: 1951, p. 88

66 Cook (לעיל, הערה 18), עמ' 7-9; Feifer (לעיל, הערה 64), עמ' 191.

67 Naomi Shepherd, *The Zealous Intruders: The Western Rediscovery of Palestine*,

בהתפתחות שירותי הביקור שהוענקו לצליינים ולתיירים-צליינים בארץ ישראל בשלהי התקופה העותמנית.

שירותי ביקור

ההבדל בין הצליינים לתיירים-צליינים בתחום השירותים בא לידי ביטוי במספר תחומים. הראשון והבולט מכולם היה תחום ההלנה והאירוח ביעדי הביקור. קבוצות עולי הרגל נהגו להתארח וללון במתחמים דתיים, מנזרים ומקומות אירוח היסטוריים.⁶⁸ מתחמי אירוח נוספים הוקמו בשלהי התקופה העותמנית על ידי העדות הנוצריות והמעצמות האירופיות כחלק מניסיוןן להרחיב את שליטתן בארץ. אחת הדוגמאות הבולטות לכך היא בניית מגרש הרוסים מחוץ לחומות העיר, במערכה של ירושלים.⁶⁹ מתחם זה היה פתוח לקבוצות רוסיות דתיות בלבד ולא לתיירים, אך גם האוסטרים, הגרמנים והצרפתים לקחו חלק בבנייה מסוג זה עת הקימו מתחמי אירוח דומים. גם כאשר הגיעו קבוצות גדולות בנות מאות צליינים לירושלים, הקפידו חבריהן ללון באכסניות הדתיות ולא בבתי המלון, שאחדים מהם כבר היו קיימים בעיר.⁷⁰ מתחמי האירוח הכנסייתיים היו פרוסים ברכים מן האתרים הקדושים הנוצריים ואפשרו לעולה הרגל לנוע ברחבי הארץ הקדושה ולמצוא מקומות לינה ואירוח מתאימים.

Klatzker; London: 1987, pp. 177-178; Feifer, Ibid, pp. 167-191 (לעיל, הערה 58).

68 Ermete Pierotti, *Jerusalem Explored*, London: 1864, pp. 274-277; Yehoshua Ben-Arieh, *Jerusalem in the 19th Century: Emergence of the New City*, Jerusalem: 1986, pp. 229-230; Yehoshua Ben-Arieh, 'Patterns of Christian Activity and Dispersion in Nineteenth Century Jerusalem', *Journal of Historical Geography* 2 (1) (1976), pp. 60-61

69 Derek Hopwood, *The Russian Presence in Syria and Palestine 1914-1943: Church and Politics in the Near East*, Oxford: 1969, pp. 71-72; Ben-Arieh, Jerusalem in the 19th Century, (לעיל הערה 68), עמ' 74-70.

70 על התפתחותם של בתי המלון בארץ ישראל ובמיוחד ביפו ובירושלים ראו J. Wardle, *A Tour to Palestine and Egypt and Back*, Nottingham: 1907, pp. 36-37; Shimon Gibson & Rupert L. Chapman, 'The Mediterranean Hotel in Nineteenth Century Jerusalem', *Palestine Exploration Quarterly* 127 (1995), pp. 93-105; ויוסף גלס, יזמים ספרדיים בארץ ישראל – משפחת אמזלג, 1816-1918, ירושלים: תשנ"ג, עמ' 92-93.

נושא הלינה היה קשור קשור ישיר גם לתמיכה המדינית, הכלכלית והדתית שעמדה לרשות עולי הרגל, זאת בניגוד לחוסר תמיכה ממסדית כזו אצל התייר-צליין. עולה הרגל זכה לעתים קרובות לסיוע כלכלי בדמות סבסוד המסע, אוכל, לינה וטיפול רפואי שניתן על ידי מעצמת האם. המדינות האירופיות עשו שימוש בעלייה לרגל כאמצעי להרחבת שליטתן בארץ ישראל. ממשלת רוסיה הייתה בין הראשונות להשקיע בבנייה בירושלים, ואף הקימה חברות שתמכו בעולי הרגל וסייעו להגעתם לארץ ולסיועם בה.⁷¹ לעתים נתפס הדבר על ידי המדינות ושליחיהן, שפעלו בארץ כבמעין מסע צלב שאמור לסייע באמצעים שונים, בהם טיפוח העלייה לרגל, להחזיר את הארץ לידיים נוצריות.⁷² לעומתם נסמך התייר-צליין על עצמו ועל כספו בקנותו שירותים מחברות תיור זרות ומספקים בארץ. התיירים-צליינים לא ישנו בדרך כלל במתחמים הדתיים, הן מפני שלא נמנו עם קהל המאמינים והן משום שאכסניות אלו התאפיינו ברמה נמוכה של שירותים. אף על פי שניתן היה ללון בבתי האירוח הפרנציסקניים והיווניים,⁷³ העדיפו רבים מהתיירים-צליינים להתארח במלונות חדשים שהחלו להיפתח אט אט בירושלים. להבדיל מאכסניות הצליינים, שהיו בדרך כלל בבעלות כנסייתית והאירוח בהן היה תמורת תשלום מינימלי ולעתים קרובות אף בחינם, היו המלונות החדשים בבעלות פרטית, ורמת השירות ומחירי האירוח היו גבוהים יותר. מיקומם של מלונות אלו לא היה מותנה רק בקרבה למקומות הקדושים אלא גם בפוטנציאל הכלכלי שהיה כרוך בהקמתם.⁷⁴ מובן שבשל אופיים הדתי של האתרים שבהם לנו עולי הרגל התקיימה הפרדה בין מקומות הלינה של הגברים לבין אלו של הנשים. הפרדה שכזו לא הייתה בקרב התיירים-צליינים שלנו במלונות או במחנות אוהלים.

בשל התנאים הפיזיים הבלתי מספקים של אחדים מן המלונות או בעיה של חוסר מקום בעונות השיא של הביקור בארץ לנו רבים מחברי קבוצות התיירים-צליינים באוהלים שסיפקו חברות הטיולים, כמו זו של תומס קוק.

71 ראו גבריאל צפרוני, 'רוסים "אדומים" ורוסים "לבנים" בירושלים', קתדרה 5 (1977), עמ' 162-166; Hopwood (לעיל, הערה 70), עמ' 103-105.

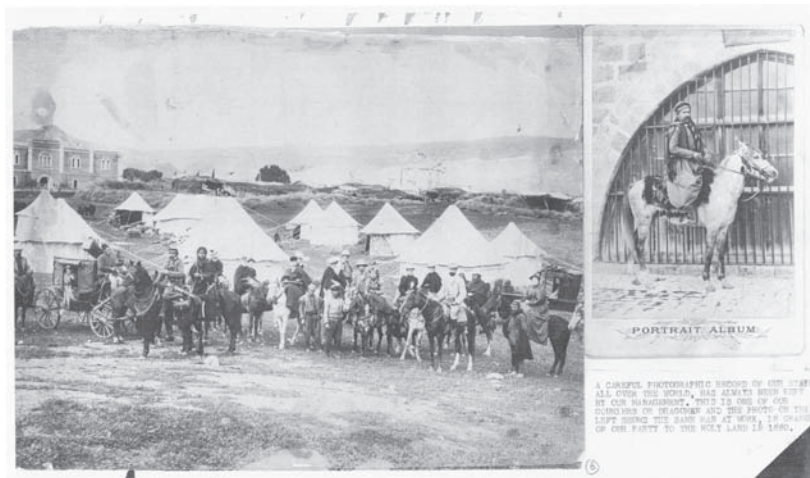
72 Schölch (לעיל, הערה 32), עמ' 59-58, 66-65.

73 Baedeker (לעיל, הערה 3), עמ' xxxiv-xxxv.

74 Noam Shoval & Kobi Cohen-Hattab, 'Urban Hotel Development Patterns in the Face of Political Shifts', *Annals of Tourism Research* 28 (4) (2001), pp. 908-925; קובי כהן-הטב, 'תיירות וצליינות – ארגון ותשתיות', חיים גורן וישראל ברטל (עורכים), ההיסטוריה של ירושלים – שלהי התקופה העותמנית, ירושלים 2010, עמ' 210-197.

איור 3: מחנה נודד של חברת תומאס קוק בארץ הקודש, 1880

(מקור: ארכיון תומאס קוק, לונדון)



אלו כללו לעתים קרובות ריהוט יוקרתי, נישאו על גבי פרדות, הורכבו ופורקו מדי יום ולפיכך אפשרו ניידות רבה, והמטייל יכול להגיע גם לאזורים שלא היו בהם מלונות אך היו אטרקציה עבור התיירים-צליינים.⁷⁵ בניגוד לעולי הרגל, שמסלול סיורם בארץ היה כרוך במיקומן של האכסניות הדתיות שבהן לנו, יכלו התיירים-צליינים ללון במחנות האוהלים, שבהם רמת האירוח והשירות היו כאמור גבוהים ביותר, ולא להיות תלויים בזמינות האכסניות ובתי המלון. לא בכדי בולטת לעין העובדה כי המדינות האירופיות שתמכו בעלייה לרגל היו רוסיה, צרפת ואוסטריה ולא ארצות כמו אנגליה וארצות הברית, שאוכלוסייתן הייתה פרוטסטנטית בעיקרה ולהן לא היו אכסניות בארץ.⁷⁶ הדבר גרר בעקבותיו בהכרח גם את ההבדל במעמדם הכלכלי של האנשים שהגיעו לארץ. בעוד הסבסוד שניתן על ידי חלק מן המעצמות לעולי הרגל אפשר גם לאנשים מעוטי יכולת לערוך את הסיור, לעתים גם ללא כסף בכלל,⁷⁷ הרי התיירים-צליינים שהגיעו אל הארץ ומימנו את הטיול מכיסם היו חייבים להיות בעלי אמצעים.

75 Baedeker (לעיל, הערה 3), עמ' xxii-xxiv; Cook's Tourist's Handbook (לעיל, הערה 34), עמ' 7-9; Spafford (לעיל, הערה 65), עמ' 160.
 76 Adela M. Goodrich-Freer, *Inner Jerusalem*, London: 1904, p. 205
 77 Stephen Graham, *With the Russian Pilgrims to Jerusalem*, London: 1913, p. 31

תחום שירותים נוסף שלו נזקקו המבקרים השונים היה ההדרכה. רבות מקבוצות עולי הרגל שפקדו את ירושלים בשלהי התקופה העותמנית הגיעו יחד עם אנשי דת או הסתייעו בהדרכתם של אנשי דת מקומיים. אלו היו מבחינתם הסמכות הדתית ומקור הידיעות העיקרי שלהם בכל הקשור לעיר הקודש.⁷⁸ עולה הרגל הרוסי שיצא מאודסה זכה עם הגיעו אל העיר לא רק לתנאי אירוח מלאים אלא גם להדרכה מקצועית מאנשי החברה הרוסית שאירחה אותו.⁷⁹ מדריכים דתיים מקומיים אלו הסתמכו כמובן בהדרכותיהם על מקור עיקרי אחד – ספרי הקודש. לעתים קרובות הוציאו אנשי הדת המקומיים מדריכים. אלה חולקו לעולי הרגל וליוו אותם בסיוריהם ברחבי הארץ,⁸⁰ והיו במשך עשרות שנים מקור המידע היחיד על הארץ.

כנגד זאת לוו והודרכו חלק מן התיירים־צליינים על ידי מדריכים שלא הייתה להם זיקה מיוחדת לדת ולעתים כלל לא היו נוצרים. לרוב היה זה מדריך מקומי ששכרו המבקרים, אשר כונה בספרות התקופה ובמדריכי התיירים בשם 'דרגומן' (dragoman).⁸¹ לעתים הגיעו הקבוצות עם מדריכים משל עצמן. חלקם אמנם היו אנשי דת, אך הם לקחו על עצמם להנחות ולדריך גם באתרים שלא היו מקודשים. מובן שגם קבוצות אלו השתמשו בתנ"ך וקראו בו, אך הקריאה הייתה היסטורית באופייה, וצורפו אליו כמובן מדריכים רגילים כמו מדריך הבדקר ואחרים. הפריחה העצומה של המדריכים התיירותיים על הארץ שיצאו לאור החל מהמחצית השנייה של המאה התשע עשרה, וזאת במהדרות רבות

78 יהושע בן־אריה, 'ספרות הנוסעים המערביים לארץ ישראל במאה התשע עשרה כמקור היסטורי וכתופעה תיירותית', קתדרה 40 (1986), עמ' 160.

79 Hopwood (לעיל, הערה 69), עמ' 116.

80 Lie'vin de Hamme le Fre're, *Guide to the Holy Places and Historical Sites in the Holy Land*, Belgium: 1875

81 ראו למשל את המלצת מדריכי קוק ובדקר לשכור שירותיו של 'דרגומן' במהלך שהותם בארץ. בספרו של ג'ון רוס בראון ניתן למצוא תיאור של דרגומן טיפוסי בן התקופה. ראו John Ross Browne, *Yussuf or The Journey of Franji: A Crusade in the East*, New York: 1858. עוד על כך ראו שמואל אביצור, 'ראשית הדרכת עולי הרגל בארץ', אלי שילר (עורך), ספר זאב וילנאי (א), ירושלים: 1984, עמ' 413-422. הדרגומן המפורסם ביותר של התקופה היה רולה פלויד (Rolla Floyd), אמריקני שחי בארץ ישראל בשלהי המאה התשע עשרה. עליו ראו, Helen Palmer-Parsons (ed.), *Letters from Palestine: 1868-1912*, Dexter: 1981. אוסף של מילים וניבים ערביים לשימוש הנוסעים המבקרים בארץ הקודש, ראו אצל Philipp Wolff, *Arabischer*. עוד על מכלול *Dragoman fur Besucher des Heiligen Landes*, Leipzig: 1857. כתיבתו של החוקר והנוסע פיליפ וולף, ראו גורן, (לעיל, הערה 51), עמ' 208-217.

ומעודכנות, מעידה על המספרים הגדולים של התיירים-צליינים שפקדו את הארץ בתקופה זו. המעיין במדריכים אלו רואה כי באמצעותם יכול התייר-צליין להשיג מידע על הוצאות המחיה, סוגי המטבעות, מקומות הלינה, מנהגי הארץ השונים, מיקום סוכנויות הדואר והטלגרף וסקירה מפורטת של הטיול בירושלים והמסע בשאר אזוריה של הארץ. סקירת המקומות הקדושים מצויה בצד מידע כללי נוסף הנמסר לתייר-צליין, שאינו קיים כמובן במדריכים הדתיים.⁸²

תחום שירותים נוסף שאף בו ניכר שוני רב בין שתי הקבוצות הנדונות הוא זה של המזכרות האופייניות שלקחו עמם הצליינים והתיירים-צליינים חזרה לבתיהם. אחת המטרות של מסע העלייה לרגל לירושלים הייתה לחזור עם 'הוכחות' רבות ככל האפשר לקדושתן של עיר הקודש ושל הארץ.⁸³ היה זה מאז ומתמיד אחד המאפיינים הבולטים ביותר של עולה הרגל, ואף בשלהי התקופה העותמנית התקיימה התופעה של קניית חפצי קודש או לקיחתם מן האתרים הקדושים.⁸⁴

מנגד, אף על פי שגם חלק מן התיירים-צליינים שביקרו בארץ לקחו עמם מזכרות מן המקומות הקדושים, נתפסו אלה כמזכרות גרידא ולא כחפצים קדושים. תמונות של ירושלים ושל נופי הארץ, תמונות שלהם עצמם, פרחים מיובשים, חפצי נוי מעץ זית ועוד, כל אלה שימשו כמזכרות מביקורם בארץ. הסיבה לכך שגם מרק טווין וחבורתו נשאו עמם מים מן הירדן דומה לסיבה שתיירים-צליינים אחרים נשאו עמם שבכי כתובות קדומות ועמודים מבעל-⁸⁵בק.

סיכום

המחצית השנייה של המאה התשע עשרה הייתה אחת התקופות הדינמיות ביותר בתולדות ארץ ישראל. אחת התופעות הבולטות בתקופה זו היא פריחתה של העלייה לרגל הנוצרית אל הארץ. הגם שאין מדובר בתופעה חדשה אלא במסורת ארוכת שנים שראשיתה במאות הראשונות לספירה, בכל זאת הפכה העלייה לרגל הנוצרית לתופעה רחבה ונפוצה הרבה יותר משהייתה בדורות

82 בן-אריה, עמ' 181-183 (לעיל, הערה 78).

83 Mantell (לעיל, הערה 55).

84 Spafford (לעיל, הערה 65), עמ' 92; Blyth (לעיל, הערה 51), עמ' 75; Graham (לעיל, הערה 33), עמ' 142-149.

85 Twain (לעיל, הערה 29), עמ' 196, 341.

הקודמים, זאת בעיקר בזכות הנגישות הרבה אל הארץ והאפשרות הנוחה יותר לפקוד את המקומות הקדושים שבה. תופעה זו, שהתקיימה בהיקף קטן יחסית קודם למאה התשע עשרה, זכתה לפריחה במהלך מאה זו ולו רק בשל העובדה שלירושלים הגיעו לא רק אותם עולי רגל מסורתיים, אלא גם תיירים־צליינים. בביקורם של התיירים־צליינים בארץ ישראל ובירושלים שילכו אלו בין רצונם לערוך מסע תיירותי שנע בין חלקיו השונים של הים התיכון לבין שאיפתם לפקוד את ארץ הקודש ולהגיע אל האתרים הנזכרים בברית החדשה והישנה. בניגוד לעולי הרגל, שהמשיכו להגיע אל חופי הארץ גם בתקופה זו ועניינם במסע היה דתי טהור, הרי ניתן לדבר על זן מבקרים חדש שהחל לפקוד את הארץ במהלך התקופה הנדונה. היו אלו תיירים־צליינים שהתעניינו בנושאים נוספים מלבד עניינים דתיים טהורים וביטויים הריטואלי.

רבים הם ההבדלים בין עולי הרגל לבין התיירים־צליינים. אלו נובעים בחלקם ממהות מעשה העלייה לרגל, שהנו אקט דתי, לעומת הטיול, שהנו אקט תרבותי. מולם קיימים הבדלים חיצוניים הקשורים בהתארגנות העלייה לרגל אל מול ארגון התיירות, מקומות הלינה, מסלול הביקור באתרים הקדושים ועוד. ההבדל הבולט ביניהם נעוץ בשאלת המניע לביקורם בירושלים. עולה הרגל המסורתי עשה את הדרך הארוכה מביתו אל עיר הקודש משום שתפס אותה כמקום הקדוש עלי אדמות. התייר־צליין הסתפק בדרך כלל בחוויית הביקור במקום הקדוש, והתפילה הייתה לרוב החלק הריטואלי היחיד שליווה את הגעתו אל המקום הקדוש. חלק חשוב יותר של הביקור בארץ קשור לחוויה ההיסטורית שבה לקח חלק. ייחודם של התיירים־צליינים שפקדו את ירושלים בשלהי התקופה העותמנית היה בכך שהקדוש והחילוני התערבבו בסיוּרם. בעוד עולי הרגל פסעו במסלול קדושה טוטלי, עבר ציר הטיול של התיירים־צליינים במישורים נוספים ומגוונים הרבה יותר. יתר על כן, הופעת התייר־צליין בירושלים בשלהי התקופה העותמנית תהיה לאחד הביטויים החשובים שימשיכו לאפיין את תופעת התיירות המודרנית בארץ, תופעה אשר תלך ותתעצם כאשר תעבור הארץ לחסות השלטון הבריטי, לאחר מלחמת העולם הראשונה.