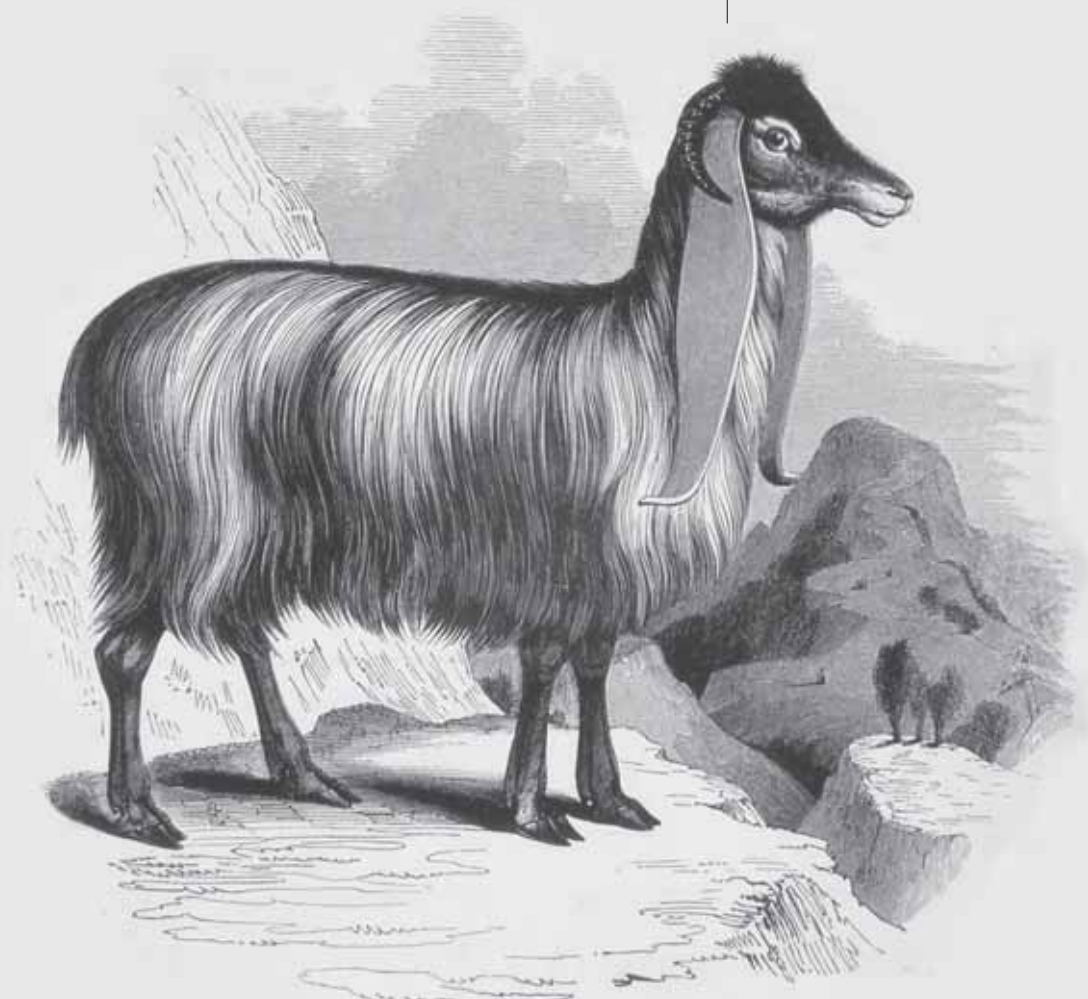


זיהוי החיות
הטהורות שבמקרא
לאור מחקר
הארכאולוגיה

זהר עמר,
רס בוכניק
וגיא בר-עוז



מבוא

בשער המאמר:
עז באיור מתוך
כתב-יד של
ארמטה פיירוטי,
שלהי המאה
התשע-עשרה
(ספריית יד יצחק
בר-צבי)

במקרא מפורטים עשרה מיני בעלי חיים שהותרו לאכילה: 'זאת הבהמה אשר תאכלו: שור, שה כשבים ושה עזים; אֵיל וצבי, ויחמור ואקו ודישן, ותאו וזמר' (דברים יד, ד-ה), ולעומת זאת נאסרו החזיר והגמל, השפן והארנבת. פסוקים אלה מציגים את הרשימה המלאה ביותר של היונקים שנאכלו בתקופת המקרא. שלושת בעלי החיים הראשונים שצוינו הם חיות משק (בהמה בלשון המקרא) – שור (*Bos taurus*), כבש (*Ovis aries*) ועז (*Capra hircus*) – וזיהויים אינו מוטל בספק. לאחר מכן נמנו שבעה מיני חיות בר (חיה בלשון המקרא), ולא לה הוצעו בידי מתרגמים, פרשנים וחוקרים במהלך מאות שנים הצעות זיהוי שונות (טבלה 1). במחקר האקדמי הותוו עקרונות ופותרו כלים לזיהוי צמחים ובעלי חיים במקרא. הזיהוי מבוסס בעיקרו על שילוב ענפי מדע שונים, וכולל בין היתר ניתוח של הטקסט המקראי בהקשרו הספרותי, התרבותי והראלי; השוואה למקבילות מתרבויות אחרות מאזור הסהר הפורה; עיון במסורות תרגום ופרשנות קדומה; ניתוח ביר-גאוגרפי ובחינה של ממצא ארכאולוגי.

מטרת מאמר זה להאיר את תרומת מחקר הארכאוזואולוגיה מארץ-ישראל וסביבתה בתקופת המקרא לזיהוי שבעת מיני החיות הטהורות. כמו כן נבקש לעמת את הממצא הארכאוזואולוגי עם הטקסט המקראי ולבחון מה מידת ההתאמה בין שכיחותם של מיני חיות הבר הטהורות שנמצאו בחפירות ובין אזכוריהם האפשריים במקרא לאור הפרשנויות השונות. במאות אתרים ארכאולוגיים שנחפרו נחשף ממצא עשיר של אלפי עצמות חיות בר, ואלה זוהו, אך עד כה טרם נוצל במלואו הידע על שכיחותן ותפוצתן של החיות. מחקר זה מבוסס על מאגר מידע המכיל כ-133 אתרים מקראיים שהתקיימו בין תקופת הברונזה המאוחרת לתקופה הפרסית.¹ ניתוח הנתונים הארכאוזואולוגיים מספק תשתית ראייתית מבוססת שלא עמדה לפני החוקרים עד כה. במחקר זה נבקש אפוא לבחון מחדש את הזיהויים השונים לאור הממצא הארכאוזואולוגי ובשילוב כל המדדים הנוספים העומדים לרשותנו במטרה להעריך מהם הזיהויים המסתברים ביותר ולפסול את המסופקים ביותר.

הנחות יסוד כלליות

א. כרונולוגיה: התנ"ך מורכב מחיבורים שנכתבו ונערכו בתקופות שונות, ובשדה הפרשנות והמחקר חלוקות עד מאוד הדעות בשאלת התיארוך של תקופת המקרא.² בחרנו לנקוט במחקר הנוכחי גישה מרחיבה – מתקופת הברונזה המאוחרת – ראשית התהוות ישראל על פי המקרא – ועד התקופה הפרסית.

1 תודתנו לאלה צחר, שהעמידה לרשותנו את בסיס הנתונים הארכאוזואולוגי שערכה. בסיס הנתונים כולל את כל המחקרים הארכאוזואולוגיים שנערכו בדרום הלוונט (188 אתרים ארכאולוגיים). מידע נוסף ומעמיק על טיבו של בסיס הנתונים ראו: E. Tsahar, I. Itshaki, S. Lev-Yadun & G. Bar-Oz, 'Distribution and Extinction of Ungulates during the Holocene of the Southern Levant', 2009. *PLoS ONE*, 4(4): e5316. doi:10.1371/journal.pone.0005316

2 סיכום הדעות השונות ראו: י"ל לוינ' וע' מור (עורכים), הפולמוס על האמת ההיסטורית במקרא, ירושלים תשס"ב.

ב. מרחב: ארץ-ישראל בתקופת המקרא הייתה מושפעת משני קטבים, מסופוטמיה ומצרים, שהיו שונים זה מזה בתרבותם החומרית והרוחנית. המקרא משקף אפוא את המציאות של כל אזור הסהר הפורה. אולם הטקסט המקראי ברובו מתמקד בתחום הגאוגרפי המצומצם של ארץ-ישראל המזרחית והמערבית, מן ועד באר-שבע (שופטים כ, א; מלכים א ה, ה). מפסוקים רבים עולה במפורש ידע על מציאותם של בעלי החיים שבהם אנו עוסקים דווקא באזור זה, כמו בעניין אכילת הצבי, האייל והיחמור (דברים יב, טו-כב; טו, כב; מלכים א ה, ג). לפיכך עוסק מחקרנו בעיקר בממצא מארץ-ישראל ומסביבותיה, ולפי הצורך נשווה אותו לממצא מסופוטמיה ומצרים העתיקה.

ג. שינויים אקלימיים: על פי מחקרים שונים לא חלו תמורות אקלימיות משמעותיות בארץ-ישראל ובסביבותיה במהלך התקופות ההיסטוריות, להוציא אזורי הספר של דרום הארץ, שבהם היה ככל הנראה עד תקופת הברונזה המאוחרת אקלים לח וקריר מזה השורר כיום. למרות השפעת האדם והתערבותו בנוף הארץ אנו מעריכים כי לא חלו בימינו תמורות משמעותיות בהשוואה לעולם הטבע של אבותינו. הנחה זו מאפשרת לשחזר את החי והצומח ואת בתי גידולם על פי העיקרון ש'ההווה הוא מפתח לעבר'.³

לפיכך הימצאותם של שרידי חיות בר ממוצא ים תיכוני מובהק באזורי ספר המדבר רומזת אולי על מסחר בכשר ועל ייבוא בשר ואולי אף על גידולם בשבייה, ולא בהכרח על שינוי בבית גידולם ובהתנהגותם. אמנם חלק מחיות הבר שהיו בתקופת המקרא נכחדו במשך הזמן, אך הדבר התרחש בדרך כלל בשל פעילותו של האדם.⁴

ד. טקסונומיה: שיטת המיון של הקדמונים אינה זהה לשיטת המיון המדעית בת ימינו. אחד העקרונות המנחים של שיטת המיון המסורתית היה חלוקת בעלי החיים הטהורים לקבוצות כלליות על פי סימנים מורפולוגיים חיצוניים בולטים ורפואיים התנהגות של בעלי החיים, וללא קשר הכרחי לקרבה גנטית ולדמיון אנטומי.⁵ במקרה דנן ניתן לצמצם את אפשרויות הזיהוי לקבוצת בעלי חיים שמשותפים להם שלושת סימני הטהרה: מעלי גרה ובעלי פרסה שסועה (ויקרא יא, ג-ז; דברים יד, ו-ח) ועל פי מסורת חז"ל בעלי קרניים.⁶ עם זאת נראה שהתורה הזכירה שמות קיבוציים של בעלי חיים ולמעשה כללה בקבוצות אלה מינים רבים יותר מהעשרה שפורטו, כפי שהיטיב לתאר הרמב"ם: 'אין לך בכל בהמה וחיה שבעולם שמותר באכילה חוץ מעשרת המינין המנוין בתורה, שלושה מיני בהמה והן שור שה

3 א' הורוביץ, 'פאלינולוגיה – אקלים ותפוצת יישובים בארץ-ישראל', קדמוניות, יג (תשמ"א), עמ' 80-86; י' ויזל, ב' ליפשיץ ושר' לביידון, 'נופי הצומח ושינויי אקלים בארץ-ישראל הקדומה, לפי עדויות דנדרוכרונולוגיות ודנדרוארכיאולוגיות', א' אופנהיימר, א' כשר וא' רפפורט (עורכים), אדם ואדמה בארץ-ישראל הקדומה, ירושלים תשמ"ו, עמ' 231-243; N. Liphshitz, 'The Vegetational Landscape and the Macroclimate of Israel during Prehistoric and Protohistoric Periods', *Mitekufat Haeven*, 19 (1986), pp. 80-90; U. Baruch & S. Bottema, 'A New Pollen Diagram from Lake Hula', H. Kawanabe, G.W. Coulter & A.C. Roosevelt (eds.), *Ancient Lakes: Their Cultural and Biological Diversity*, Ghent 1999, pp. 75-86

4 צחר, יצחקי, לביידון ובר-עוז (לעיל, הערה 1).

5 מ' דור, החי בימי המקרא המשנה והתלמוד, תל-אביב תשנ"ז, עמ' 10-20; י"מ לוינגר, מזון כשר מן החי, ירושלים תשמ"ה, עמ' 43-46.

6 בבלי, חולין נט ע"ב.

ועז, ושבעה מיני חיה: איל וצבי ויחמור ואקו ודישון ותאו וזמר. הן ומיניהן, כגון שור הבר והמריא שהן ממין השור.⁷ לפי אחת הגישות שמו של כל אחד מבעלי החיים הטהורים שנזכרו בתורה מייצג קבוצה טקסונומית המתייחדת באופן מובהק בתכונותיה.⁸

ה. משמעות תדירות שמות בעלי החיים הנזכרים במקרא וסדר הופעתם בטקסט: מאחר שהמקרא הוא ספר תאולוגי ולא ספר לימוד זואולוגי, אזכור בעלי החיים בו הוא אקראי, ולא בהכרח יש משמעות לעובדה שלא נזכרו בעלי חיים מסוימים. עם זאת נראה כי יש משמעות למספר האזכורים; ההנחה היא שאזכורים רבים יחסית מעידים על שכיחות או על חשיבות יחסית גבוהה, ובמקרה של רשימת בעלי החיים הטהורים יש משמעות גם לסדר הופעתם.⁹ במחקר זה נבחן הערכות אלה מחדש.

זיהוי שבע החיות הטהורות לאור התרגומים והפרשנות לתקופותיה

בטבלה 1 מובא סיכום של הזיהויים העיקריים של שבע החיות הטהורות הנזכרות במקרא. שמות החיות בעברית המקראית, בתרגומים הארמיים ובערבית הובאו ככתיבם במקור, מבלי להביא את המינוח המדעי. הסיבה היא שבמקרים רבים יש חילוקי דעות על ביאור המונחים שבתרגומים אלה או שכבר אינם ברורים. שמות החיות באנגלית הובאו על פי תרגום הביבליה של המלך ג'יימס הראשון (Authorized Version), משנת 1611, ועל פי התרגום החדש שנכתב במאה התשע-עשרה (Revised Version). משום שאלה התרגומים הרשמיים והשכיחים ביותר, אף שלמעשה מדובר בפרשנות שאינה עולה תמיד בקנה אחד עם תרגומים אנגליים אחרים (כגון התרגומים היהודיים). מסקנות החוקרים משקפות את שקלול כל התרגומים והפירושים שעמדו לפנייהם עם נתונים נוספים. סיכום הזיהויים העיקריים מופיע במינוח המדעי המעודכן ועל פי המדרג ההסתברותי שעלה ממרבית התרגומים והמחקרים. משלל המחקרים שסיכמו את הנושא התמקדנו בעיקר באלו של לודוויג לויזון,¹⁰ ג'ון ג'ורג' ווד,¹¹ הנרי בייקר טריסטראם,¹² ישראל אהרני,¹³ שמעון בודנהיימר,¹⁴ ישראל מאיר לוינגר ומנחם דור,¹⁵ אלקנה ביליק,¹⁶ יהודה פליקס¹⁷ דוד תלשיר¹⁸ ואברהם אופיר שמש.¹⁹

7 רמב"ם, משנה תורה, הלכות מאכלות אסורות א, ח.

8 מ' כסלו, 'בחינת הזיהויים של עשרת מעליי-הגרה הטהורים על-פי הטקסונומיה', סיני, קכה (תש"ס), עמ' רטז-רכה.

9 וכבר כתב ר' לוי בן גרשם (רלב"ג) בפירושו לדברים יד, ד: 'והנה הקדים בסדור, היותר נכבד' (על פי מהדורת י"ל לוי, ירושלים תש"ס).

10 L. Lewysohn, *Die Zoologie des Talmuds*, Frankfurt a.M. 1858

11 J.G. Wood, *Bible Animals*, London 1869

12 H.B. Tristram, *The Fauna and Flora of Palestine*, London 1884; וכן ראו: ה"ב טריסטראם, החי והצומח של ארץ

ישראל, תרגם ח' מויאל, ירושלים תשס"ז (להלן: טריסטראם).

13 י' אהרני, 'הרמב"ם – זואולוג', קובץ הרמב"ם למלאות שמונה מאות שנה להולדתו, הארץ, ערב פסח, תרצ"ה, עמ' 107; הנ"ל, זכרונות זואולוג עברי, ב, תל-אביב תש"ו, עמ' 103, 239-255.

14 ש' בודנהיימר, החי בארצות המקרא, א, ירושלים תש"י; הנ"ל, החי בארץ-ישראל, תל-אביב תשי"ג, עמ' 250-251.

15 י"מ לוינגר ומ' דור, 'שבע החיות הטהורות', תורה ומדע, ד (תשל"ה), עמ' 37-49; מ' דור, 'מעליי-הגרה במקרא ובמשנה', בית מקרא, לו (תשנ"ב), עמ' 122-130.

16 א' ביליק, 'חיות טהורות בתורה ובנ"ך', בית מקרא, ו (תשכ"א), עמ' 28-31; הנ"ל, 'האיל והצבי', ספר בן-ציון לוריא, ירושלים תשל"ט, עמ' 324-329.

הממצא הארכאולוגי של בעלי חיים טהורים במרחב ארץ-ישראל וסביבותיה; שיטות מחקר ומתודולוגיה

המידע הארכאולוגי שבידינו מקורו בדו"חות על כל שרידי בעלי החיים שנמצאו בחפירת אתרים ארכאולוגיים מתקופת המקרא בהגדרתה הרחבה ביותר, החל מתקופת הברונזה המאוחרת ועד התקופה הפרסית (המאה החמש-עשרה-החמישית לפסה"נ; טבלה 2). למעשה מרבית הממצא הוא מלב תקופת המקרא, היינו מתקופת הברזל (המאה השתי-עשרה-השביעית לפסה"נ), והדבר משקף את הפעילות ההתיישבותית הנמרצת במרחב ארץ-ישראל ובסביבותיה בתקופה זו בהשוואה לתקופת הברונזה המאוחרת ולתקופה הפרסית (טבלה 3). עם זאת אפשר שתמונה זו מושפעת ממצב המחקר, היינו מהתמקדות המחקר הארכאולוגי בתקופת הברזל. בטבלה 3 מובאת גם התפלגות מיני בעלי החיים בהתאם לחבלי הארץ השונים שבהם נמצאו, דבר המאפשר ניתוח של הממצא ביחס לבתי הגידול האופייניים לבעלי החיים או לחלופין בהתייחס לעניין הכלכלי, דהיינו שיווק בשר ומסחר פנים במרחב הנחקר.

מאגר המידע של מאספי העצמות מאתרים ארכאולוגיים כולל דו"חות ארכאולוגיים שפורסמו מחפירות ארכאולוגיות בכל דרום הלוונט, אזור שגבולותיו הם לבנון בצפון, ירדן במזרח, סיני בדרום והים התיכון במערב. החפירות מגוונות הן בגודלן והן בייעודם של האתרים (מכלולי עצמות מיישובים, אתרים פולחניים ואתרי קבורה). מאספי עצמות שלא ניתן היה לשייכם לתרבות מסוימת או לתקופה ברורה לא הוכנסו למאגר הנתונים.

חשיבותו של המחקר הארכאולוגי לענייננו בממצא הקיים, המשקף את מצב המחקר הנוכחי. אפשר שבעתיד יתגלו בחפירות שרידים של בעלי חיים נוספים, והדבר ישנה את תמונת המחקר, אולם הממצא שבידינו כיום עשיר די הצורך להסיק מסקנות ברמת הסתברות גבוהה. כמו כן ההשוואה בין טבלה 2 לטבלה 3 ממחישה התפלגות דומה של הופעת המינים ושל שכיחותם, ומצביעה על מגמה דומה ויציבה.

יש לציין כי קשה – ולעתים אי אפשר – להגיע במחקר הארכאולוגי להבחנה חד-משמעית בזיהוי מינים קרובים. למשל יש קושי להבחין בין מיני הצבאים (*Gazella*), שכן ההבדל בין צבי ארץ-ישראלי (*Gazella gazella*) לצבי הנגב, הנקרא גם צבי המדבר (*Gazella dorcas*), והניכר בבירור בצורת הקרניים, כמעט אינו ניכר בעצמות הגוף, ובשל מיעוטן של קרניים בממצא הארכאולוגי קשה לזהות מינים אלו. הזיהוי הספציפי על פי בית הגידול גם הוא בעייתי, משום שחלו שינויים בתחום התפוצה של צבי הנגב.²⁰ כמו כן לעתים העביר האדם חיות בר (חיות או מתות) כמזון ממקום למקום

17 'פליקס, חי וצומח בתורה, ירושלים תשמ"ד, עמ' 12, 44, 73; הנ"ל, טבע וארץ בתנ"ך: פרקים באקולוגיה מקראית, ירושלים תשנ"ב.

18 ד' טלשיר, 'שמות בעלי החיים בתרגום הארמי של השומרונים', עבודת דוקטור, האוניברסיטה העברית בירושלים, תשמ"א.

19 א"א שמש, 'מונחי טבע בתרגום הפרסי לר' יוסף ב"ר משה בן המאה הי"ד', בית מקרא, מח (תשס"ג), עמ' 260-279.
E. Tchernov, T. Dayan & Y. Yom-Tov, 'The Paleogeography of *Gazella gazelle* and *Gazella dorcas* during the Holocene of the Southern Levant', *Israel Journal of Zoology*, 34 (1986-1987), pp. 51-59



שלד עז בר
מהמעבדה
הארכאולוגית
באוניברסיטת
חיפה
(צילום והרכבת השלד:
רועי שפיר)

במרחב הארץ־ישראלי. גם ההבחנה בין כבש הבר (*Ovis orientalis*) ועז בר (*Capra aegagrus*) ובין המינים שבזכותו מהם קשה, כך שאת הפרסומים על מיני בר אלה בממצא הארכאולוגי יש לקבל בספקנות, אם כי בשל מגבלות המחקר אין להוציא מכלל אפשרות שאכן הם נמנו עם חיות הבר בארץ־ישראל בתקופות ההיסטוריות.

תוצאות ומסקנות

אייל וצבי

הצבי למיניו השונים מזוהה לכל הדעות עם תת־משפחת הצבאים (*Gazella*): צבי ארץ־ישראלי (*Gazella gazella*) וצבי הנגב (*Gazella dorcas*). ואייל הוא כינוי של המינים ממשפחת האיילים (*Cervidae*) שהיו שכיחים בארץ־ישראל: יחמור פרסי (*Dama mesopotamica*)²¹, אייל אדמוני (*Cervus elaphus*) ואייל כרמל (*Capreolus capreolus*). אלה היו חיות הבר הטהורות השכיחות ביותר בארץ־ישראל ובסביבותיה בתקופת המקרא. חיזוק לכך מתקבל ממספר האזכורים שלהן בתנ"ך; האייל נזכר עשרים ואחת פעמים, והצבי – שתים־עשרה פעמים. היחס בין האזכורים עשוי להיות מקרי, בהתאם לצורך

21 השתמשנו במונחים המקובלים בימינו, אף שמסקנות המחקר שלנו אינן תואמות אותם בהכרח.



תרשים חרס מעוט
משילה ובו דמות
של אייל = יחמור
פרסי (Dama
mesopotamica)

ולבחירה של כותבי המקרא, אך מסתבר שהוא משקף את רישומן העמוק של חיות אלה על נופי ארץ-ישראל של אותם ימים.

מגמה דומה עולה מהמקורות העוסקים בהיתר לאכול את בשר החולין של חיות הבר (דברים יב, טו-כב; יד, ה; טו, כב; מלכים א ה, ג). נראה אם כן כי הצבי והאייל היו חיות הבר השכיחות ביותר במזונו של האדם בישראל בתקופת המקרא; הצבי נפוץ יותר במרחבים הפתוחים, והאיילים – בנופי החורש היס תיכוני. הממצא הארכאולוגי מצביע על שכיחותם הרבה של הצבי והאייל באתרים ארכאולוגיים: עצמות איילים נמצאו בשישים אתרים מתקופת הברזל, ועצמות צבאים נמצאו בחמישים ואחד אתרים מתקופה זו (טבלה 3); ובאתרים מתקופת המקרא המורחבת נמצאו עצמות איילים בשמונים ושישה אתרים, ועצמות צבאים – בשבעים ושניים אתרים (טבלה 2).

ניתוח הממצא מן ההיבט האזורי מלמד שהשתמשו ביחמור פרסי (*Dama mesopotamica*) למאכל בכל חלקי הארץ, אולי גם מחוץ לאזור בית גידולו. עדות לכך יש בעצמות היחמורים שנמצאו באתרים תל משוש,²² תל באר-שבע²³ ותל עירא.²⁴ הממצא ממרבית האתרים האלו, וכן מאתרים נוספים בארץ שנמצאו בהם עצמות יחמורים, יוחס לאוכלוסייה שהשתייכה לשכבת העילית או לאנשי מנהל ושלטון. ניתן להניח שבשל גודלו היחסי, קרניו היפות ובשרו

הטעים נחשב היחמור מוצר מותרות נדרש, והובא לעתים לצורך אכילה (חי או שחוט לאחר המלחה) מאזורים שונים בפנים הארץ. הד לכך ניתן למצוא בתיאור המאכלים שעלו על שולחנו של שלמה המלך: 'אייל וצבי ויחמור' (מלכים א ה, ג).

גם בפן הלשוני ניתן למצוא זיקה בין הצבי לאייל, שכן בחלק מהפרשנות האירופית החליפו ביניהם, או ליתר דיוק הצבי זוהה כאחד ממיני האיילים (השוו טבלה 1), והסיבה לכך היא שה-*Gazella* אינו מצוי באירופה ולכן לא הכירוהו.²⁵

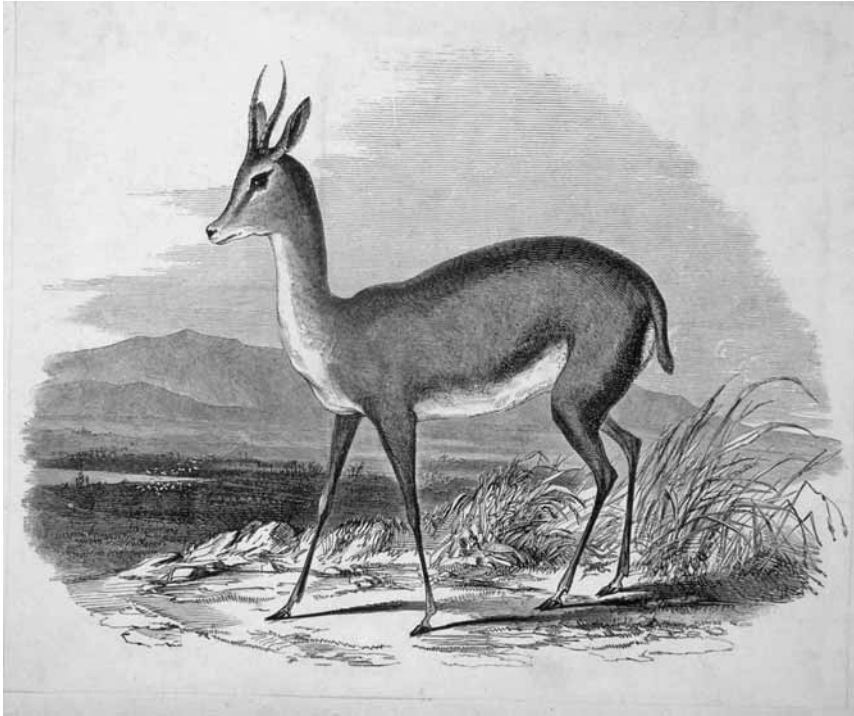
לכאורה החלפה בין הצבי לאייל מופיעה כבר בפסוקי שיר השירים, שבהם נזכרו בלשון רבים 'תאומי צביה' (ד, ה; ז, ד), תכונה המתאימה יותר מאשר לנקבות שני מיני הצבאים שהיו

E. Tchernov & A. Drori, 'Economic Patterns and Environmental Conditions at Hirbet el Msas during the Early Iron Age', V. Fritz & H. Kempinski (eds.), *Ergebnisse der Ausgrabungen auf der Hirbat el Msas (Tel Masos) 1972-1975*, Wiesbaden 1983, pp. 213-222

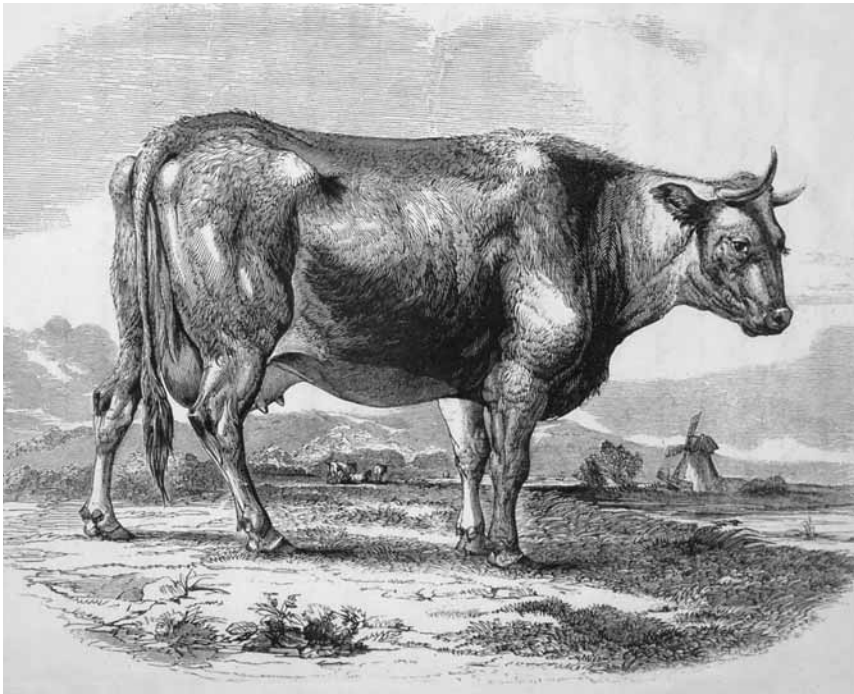
S. Hellwing 'Human Exploitation of Animal Resources in the Early Iron Age Strata at Tel Beer-Sheba', Z. Herzog (ed.), *Beer-Sheba, II: The Early Iron Age Settlements*, Tel-Aviv 1984, pp. 105-115

T. Dayan, 'Faunal Remains', I. Beit-Arieh (ed.), *Tel 'Ira: A Stronghold in the Biblical Negev*, Jerusalem 1999, pp. 480-494

25 ראו למשל פירוש רש"י לבבלי, חולין נט ע"ב, ד"ה 'זהרי צבי דאין [קרניו] מופצלות'; וכן ראו דברי רבנו מנחם ב"ר שלמה בפירושו לבבלי שם בעניין הצבי: 'יש מפרשים בו איל הנקרא קאבורול' (capreol), היינו אייל-הכרמל (*Capreolus capreolus*); בית הבחירה על מסכת חולין, מהדרות א' ליס, ירושלים תשל"ד, עמ' רי. וראו עוד: י' אהרני, הערות לחידושי רמב"ן לחולין, סיני, יג (תש"ד), עמ' נה-נו.



צבי (למעלה) ופרה
(למטה) באיורים
מתוך כתב-יד של
ארמטה פיירוטי,
שלהי המאה
התשע-עשרה
(ספריית יד יצחק בן-צבי)



שכיחים בארץ, צבי ארץ-ישראלי וצבי הנגב, הממליטות על פי רוב עופר יחיד. אולם אפשר שהכוונה שם לצבי הפרסי (*Gazella subgutturosa*), שהנקבה שלו ממליטה זוג תאומים בשכיחות גבוהה יותר, ועל פי רוב הנקבה של מין זה חסרת קרניים, ומבחינות אלו היא דומה לאיילה. עד היום מצוי מין זה במספרים קטנים בעבר הירדן ובעיראק, ואוכלוסייה גדולה מצויה באיראן. ייתכן שתיאורי שיר השירים משקפים את נוף החי הקדום שנשקף מנאת עין-גדי וליתר דיוק את נוף החי של עבר הירדן.²⁶ מכל מקום אין לפי שעה ממצא ארכאולוגי המעיד על הימצאותו של הצבי הפרסי בתחומי ישראל.

יחמור

בלשון העברית החדשה מקובל לזהות את ה'אייל' עם אייל הכרמל (*Capreolus capreolus*) בעוד ה'יחמור' מזוהה כ-*Dama mesopotamica*.²⁷ בהנחה שבלשון המקרא האייל מציין את כל משפחת האייליים (*Cervidae*), הרי לכל החיות ממשפחה זו מאפיינים דומים, ובהם קרניים מתפצלות, הנושרות ומתחדשות בכל שנה, וקשה להניח שייחודו ליחמור הפרסי את השם הנפרד יחמור; כי אילו כך היה, צריך היה השם יחמור להופיע מיד לאחר האייל, בעוד שבצירוף המקראי היחמור מופיע בעקבות אחרי הצבי (דברים יד, ה; מלכים א ה, ג). נראה אם כן שזהו רמז לזיהוי היחמור עם מין חיה הדומה לצבי יותר מאשר לאייל.

הממצא הארכאולוגי מחזק סברה זו, ועולה ממנו כי שרידי היחמור (*Dama mesopotamica*) נמצאו בשכיחות רבה מאוד בארץ-ישראל ובסביבותיה, ואילו הממצא של אייל הכרמל דל: באתרים מתקופת הברזל נמצאו עצמות יחמורים בארבעים ושבעה אתרים, ועצמות אייל הכרמל – בשני אתרים (טבלה 3); ובאתרים מתקופת המקרא המורחבת נמצאו עצמות יחמורים בשישים וחמישה אתרים, ועצמות אייל הכרמל – בשלושה אתרים (טבלה 2), וזאת ללא התייחסות לממצא הנוסף של עצמות שקשה לזהות בוודאות את שייכותן לאחד ממיני האיילים הגדולים – יחמור (*Dama mesopotamica*) או אייל אדמוני (*Cervus elaphus*). עצמות כאלה נמצאו בשישה אתרים מתקופת הברזל (טבלה 3) ובעשרה אתרים מתקופת המקרא המורחבת (טבלה 2). קשה לייחס את נדירות הממצא של שרידי אייל הכרמל רק להעדפותיו הביולוגיות של מין זה, שהוא יחידאי (ואינו נוטה להתלהק) ומבכר פעילות בשעות הלילה.

ציינו לעיל כי אייל שימש כשם כולל לנציגי משפחת האייליים (*Cervidae*) שהיו שכיחים בארץ-ישראל בתקופת המקרא, אך ייתכן ששימש כשם ייחודי לאיילים הגדולים, יחמור (*Dama mesopotamica*) ואייל אדמוני (*Cervus elaphus*), הניכרים במשקלם ובקרניהם המפוצלות והמפותחות, וזאת בהנחה שהטקסונומיה הקדומה ייחסה חשיבות רבה לגודל בעלי החיים כאפיון מזהה. לפי הנחה זו אפשר שאייל הכרמל, הנמנה עם האיילים הקטנים בגודלם, במשקלם ובקרניהם, נקרא במקרא בשם יחמור ונזכר אחר הצבי, הדומה לו בגודלו. חשיבותו הפחותה באופן יחסי לאדם נלמדת מכך

26 בשיר השירים נזכרים בין היתר הר הגלעד (ד, א) וחשבון (ז, ה).
27 ראו במיוחד: א' ביליק, 'היחמור', בית מקרא, ג (תשי"ח), עמ' 20-25.

שהוא נזכר במקרא רק פעמיים (דברים יד, ה; מלכים א ה, ג). תמונה דומה עולה מספרות חז"ל: האייל ובעיקר הצבי נזכרו הרבה רבות בספרות חז"ל, בעוד שהיחמור נזכר פעם אחת בלבד, בתלמוד הבבלי. באזכור זה מדובר על הזדווגות של אייל עם יחמורתא אם כי אין היא מתעברת ממנו,²⁸ כך שלכאורה יחמורתא קרובה במינה לאייל.²⁹ על האפשרות שבעברית החדשה התחלפו המונחים אייל ויחמור ניתן ללמוד מהספרות הערבית לדורותיה, שתיארה את היחמור (וגם בשם יאמור) כמין אייל קטן, ובשם זה נקרא בערבית בעת החדשה אייל הכרמל (*Capreolus capreolus*).³⁰ לעומת זאת *Dama mesopotamica* נקרא בערבית בשם איל אלעראק ואיל אדם.³¹ לאור נתונים אלו אין זה סביר ומוצדק הן מהצד הלשוני והן מצד מסורת הזיהוי לזהות את האייל המקראי עם אייל הכרמל ולכל היותר זהו כינויו של היחמור.

בהנחה שאייל הכרמל נכלל באייל למינהו, נראה שהצעת הזיהוי המסתברת ביותר ליחמור היא הבובל (*Alcelaphus buselaphus*), כפי שהובא בתרגום השבעים ובוולגטה. על פי פרשנות זו אפשר להציע שהיחמור מייצג את משפחת האנטילופות, שקרניהן כפופות קרני הבקר.³² ייתכן שהשם יחמור מקורו בצבע פרוותו, הנע בין אדום – בערבית: אַחַמְר – לחום.³³ בממצא הארכאולוגי מופיע בובל בשני אתרים מתקופת המקרא: לכיש³⁴ ותל א־שריעה³⁵ (טבלה 2). מין זה הוא השלישי בשכיחותו בממצא, לאחר קבוצות האייל והצבי למיניהם. יש עדויות למציאותו של הבובל בארץ-ישראל ובסביבותיה מימי הביניים ועד העת החדשה.³⁶ שאר הזיהויים שהוצעו ליחמור הם מעורפלים או מסופקים,³⁷ ובהם גנו (*Connochaetes gnou*)³⁸ וג'מוס (*Bubalus bubalis*)³⁹. ואף לאחד מהם אין עדות בממצא הארכאולוגי מתקופות אלה.

28 בבלי, בכורות ז ע"ב.
 29 לוינגר ודור (לעיל, הערה 15), עמ' 44; פליקס, חי (לעיל, הערה 17), עמ' 44; ע' פז, בשבילי ארץ התנ"ך, בן-שמן 2006, עמ' 224. ואולם מקור זה עשוי גם לחזק את הזיהוי של היחמור עם הבובל (*Alcelaphus buselaphus*), שמקור שמו המדעי בקר אייל (Alke [Greek], the elk; elaphos [Greek], a deer; Bous [Greek], a cow).
 30 ראו במיוחד: אמין מעלוף, מעג'ם אלחיואן, קהיר 1932, עמ' 49, 208-210; פלאח ח'ליל אלעאני, מוסעת אלחיואן ענד אלערב, ארבד 1998, עמ' 102. גם טריסטרוס ראה את אייל הכרמל באזורנו וזיהה אותו עם היחמור, וציין גם את שמו הערבי, יחמור. ראו: טריסטרוס (לעיל, הערה 12), עמ' 32-33.
 31 מעלוף (שם), עמ' 72; אלעאני (שם), עמ' 100. הוא נקרא בשם יחמור רק בדיאלקט מקומי בצפון עיראק. ראו: פז (לעיל, הערה 29), עמ' 225, ולמידע זה היה משקל רב באימוצו של השם יחמור ל-*Dama mesopotamica*.
 32 כסלו (לעיל, הערה 8), עמ' רכב.
 33 א' מרקוס, ברזילי, ירושלים תשמ"ג, עמ' 65.
 34 P. Croft, 'Archaeozoological Studies', D. Ussishkin (ed.), *The Renewed Archaeological Excavation at Lachish (1973-1994)*, V, Tel-Aviv 2004, pp. 2254-2348
 35 S.J.M. Davies, 'Climatic Change and the Advent of Domestication: The Succession of Ruminant Artiodactyls in the Late Pleistocene-Holocene in the Israel Region', *Paléorient*, 8, 2 (1982), pp. 5-15
 36 טריסטרוס (לעיל, הערה 12), עמ' 34; ז' עמר, 'להשיב את אנטילופת הבובל לארץ ישראל', אריאל (ברפוס).
 37 סיכום ראו: ביליק (לעיל, הערה 27); ע' פז, לעבדה ולשמרה: שמירת הטבע בישראל, ירושלים 2008, עמ' 89-90.
 38 י' שווארץ, תבואות הארץ, מהדרת א"מ לונץ, ירושלים תר"ס, עמ' סד-ססה; הנ"ל, דברי יוסף, ב, ירושלים תרכ"ב, שאלה יח, עמ' 30.
 39 ז' עמר וי' סרי, 'מתי הגיעו הג'מוסים לנופי המים של ארץ-ישראל וסביבתה', קתדרה, 117 (תשרי תשס"ו), עמ' 63-70; ז' עמר וא' זיבוטפסקי, 'כשרות הג'מוס', תחומין, כו (תשס"ו), עמ' 379-387. וראו עוד להלן על התאו.



אקו

כל הזיהויים מצביעים על העובדה שאקו הוא מין עז בר, וקרוב לוודאי שמדובר ביעל (*Capra ibex nubiana*). הממצא הארכאולוגי של מין זה מתקופת המקרא מועט, שכן תחום תפוצתו מוגבל למצוקים באזורי המדבר (תהלים קד, יח), תחום מצומצם יחסית ומרוחק מפעילות בני אדם. המקרא אף רמז לחוסר היכרות מספקת של אורחותיו: 'הידעת עת לדת יעלי סלע' (איוב לט, א).⁴⁰

הזיהוי עם עז בר (*Capra aegagrus*)⁴¹ אפשרי אף הוא, ולמעשה מבחינת שיטת הזיהוי הקדומה הוא זהה ליעל. יתרה מזו, מינים אלו קרובים גנטית וניתן להכליא ביניהם בשבייה ולקבל בן כלאיים המכונה יעז. ראוי לציין ששרידי עז בר נמצאו רק באתר אחד מתקופת הברזל, בתל כינרות,⁴² אך בשל דמיונו לעז המבוית נותר ממצא זה לפי שעה בספק. הדמיון בין המין המבוית למין הבר ניכר במרבית חלקי השלד, והממצא היחיד המעיד

בפסקנות על מינו של פרט הוא הקרניים, והללו נדירות באתרים ארכאולוגיים. עם זאת מין זה היה מצוי בנופי ארצנו; שרידי עז הבר נמצאו באתרים פרהיסטוריים, טרם הופעת עז הבית, והוא נצפה בהרי מדבר סוריה עוד בראשית המאה העשרים.⁴³

דישון

הדישון נזכר פעם אחת ויחידה במקרא. התרגומים הארמיים זיהו את הדישון כשם נרדף לראם-רים (במדבר כג, כב; איוב לט, ט ועוד), מין בעל חיים טהור נוסף הנזכר במקרא, והמאופיין בקרניים מרשימות שפגיעתן קשה (דברים לג, יז; תהלים צב, יא ועוד). חוקרים אחדים סברו שהראם הוא שור הבר (*Bos primigenius*), שכן הוא מופיע בתקבולת עם הפר (דברים לג, יז; ישעיה לד, ז; תהלים כט, ו).⁴⁴ לפי שעה יש רק ממצא יחיד של שור הבר, בתל חשבון שבעבר הירדן,⁴⁵ וגם במקרה זה קשה

למעלה: יעל באיור מתוך כתב-יד של ארמטה פיירוטי, שלהי המאה התשע-עשרה (ספריית יד יצחק בן-צבי)
למטה: הכתובת 'ליעל' ודמות יעל על חותם מקראי

40 י' רוזנסון, 'הרים גבוהים ליעלים', טבע וארץ, 262 (חשוון תשנ"ד), עמ' 24-26.

41 פליקס, חי (לעיל, הערה 17), עמ' 18.

42 R. Ziegler & J. Boessneck, 'Tierreste der Eisenzeit II', V. Fritz (ed.), *Kinneret: Ergebnisse der Ausgrabungen auf dem Tell el-'Oreme am See Gennesaret 1982-1985*, Wiesbaden 1990, pp. 133-158

43 אהרני, זכרונות (לעיל, הערה 13), עמ' 120-122, 240.

44 למשל: שם, עמ' 253; לוינגר ורור (לעיל, הערה 15), עמ' 47; פליקס, טבע (לעיל, הערה 17), עמ' 98-101.

45 A. Von den Driesch & J. Boessneck, 'Final Report on the Zooarchaeological Investigation of Animal Bone Finds from Tell Hesban, Jordan', O.S. LaBianca & A. von den Driesch (eds.), *Hesban, XIII: Faunal Remains*, Berrien

להבחין בממצא העצמות בין מין הבר למין המבוית. היו שסברו כי לאחר הכחדתו של שור הבר בתחומה של ארץ־ישראל ובסביבותיה הועתק השם ראם ל־Oryx.⁴⁶

Pygargos, ששימש בתרגום השבעים ובוולגטה לתרגום דישון, פירושו לבן שת, ועל סמך זה היו שזיהו אותו עם *Addax nasomaculatus* (דישון בעברית חדשה)⁴⁷, אולם עד היום לא נמצאו שרידיו של מין זה אף לא באחת מתקופותיה ההיסטוריות של ארץ־ישראל, וספק רב אם אכן גדל בה. המונח לבן שת מתאים גם ל־*Oryx leucoryx*, הניכר בקרניו הארוכות והישרות, ושנכחד מתחומי ארץ־ישראל רק בראשית המאה העשרים. ממצא יחיד של קרן מעובדת של בעל

חיים זה מן התקופה הפרסית נמצא בתל נוב שבכרמת הגולן,⁴⁸ וממצא דומה מן התקופה הביזנטית נתגלה בתל חשבון.⁴⁹

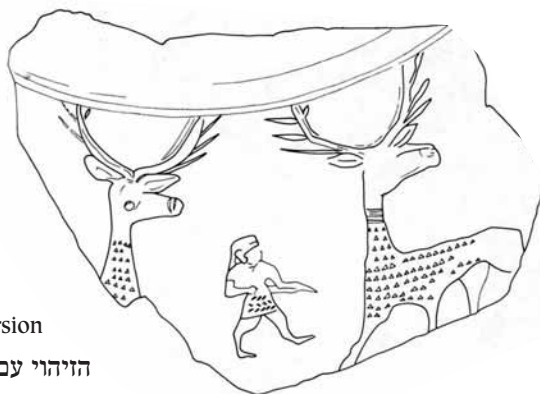
ההנחה ש־*Oryx* היה שמו הנרדף של דישון־ראם כבר בתקופת המקרא מאששת את זיהוי התאו עם שור הבר (*Bos primigenius*). אי לכך ניתן להציע שהמונח ראם היה שם משותף ל־*Oryx* (דישון) ולשור הבר (תאו).

זיהוי הדישון עם היעל (*Capra ibex*) – לפי תרגום Revised Version⁵⁰ – אינו סביר, וכאמור הוצע לזהות את האקו עם היעל.

הזיהוי עם הג'מוס (*Bubalus bubalis*)⁵¹ בעייתי גם הוא, שכן הג'מוס הגיע למזרח התיכון רק בימי הביניים,⁵² ואילו את הזיהוי עם הקרנף (*Rhinocerotidae*)

יש לדחות לחלוטין, מאחר שמעולם לא גדל בארץ־ישראל בתקופות ההיסטוריות,

ובמצא הארכאולוגי אין שרידים של מינים אלו בתחומי ישראל. נראה כי זהו זיהוי מוטעה שיסודו בתרגומים הקדומים – תרגום השבעים, וולגטה, רב סעדיה גאון (רס"ג) ור' יונה אבן ג'נאח⁵³ – לכמה מהפסוקים המזכירים את הראם (למשל דברים לג, יז).



תרשים חרס מאנטוליה ועליו דמויות איילים

Springs, MI 1995, pp. 67–108; O. Borowski, *Every Living Thing: Daily Use of Animals in Ancient Israel*, Walnut Creek, London & New Delhi 1997, p. 191. ייתכן שהוא קיים במכלולים נוספים, אך על סמך העצמות אי אפשר להבדיל ברוב המקרים בין בקר הבר לבקר המבוית.

46 לוינגר ודור (לעיל, הערה 15), עמ' 47. דבר זה עולה מהמדרש: 'קרני ראם קרניו, שור כחו קשה אבל אין קרניו נאות, ראם קרניו נאות אבל אין כחו קשה' (ספרי דברים שנג [מהדורת פינקלשטיין, עמ' 414]).

47 למשל: ווד (לעיל, הערה 11), עמ' 141–142; טריסטרם (לעיל, הערה 12), עמ' 34–35; אהרני, הרמב"ם (לעיל, הערה 13), עמ' 107.

48 L.K. Horwitz, 'Animal Remains from Tel Nov, Golan Heights', *Atiqot*, 39 (2000), pp. 121–134

49 דריש ובוסנק (לעיל, הערה 45), עמ' 90–91.

50 לפי רס"ג לכאורה האקו הוא זכר היעלים (ועל, והדישון (ארוי) הוא נקבת היעל, ואין זה סביר להפריד ביניהם כשני מינים. ראו: י' סרי, 'מסורת התרגום של ר"י קאפח לשמות בעלי החיים שבמקרא', ז' עמר וח' סרי (עורכים), ספר הזכרון לרב יוסף בן דוד קאפח, רמת־גן תשס"א, עמ' 82–93, במיוחד עמ' 89. לפי פרשנות אחרת ארוי הוא *Ammotragus lervia*, ואולם אין בממצא הזואו־ארכאולוגי עדות שהוא גדל בעבר במרחב ארץ־ישראל וסביבותיה. האפשרות להפרדת שמות היעל לפני שני הזוויגים הגיונית יותר בהקשר של סוגיית השופר הכשר בראש השנה. ראו: מ' רענן, 'מעמדה של קרן היעל לעניין תקיעת שופר', תחומין, כח (תשס"ח), עמ' 434–435.

51 ח' פיפר, התורה בפרסית יהודית, ירושלים תשל"ב, עמ' 153.

52 עמר וסרי (לעיל, הערה 39).

53 ר' יונה אבן ג'נאח, ספר השורשים, מהדורת א' נויבאוור, אוקספורד 1875, עמ' 158.

תאו

במרבית המסורות הקדומות זוהה התאו⁵⁴ עם שור הבר (*Bos primigenius*), שכאמור על פי הממצא הארכאולוגי התקיים בתחומי ארץ-ישראל עד שלהי תקופת הברזל.⁵⁵

לשור הבר אזכור יחיד במשנה, בדיון בשאלה אם יש להגדירו חיית משק (בהמה) או חיית בר (חיה): 'שור הבר מין בהמה ורבי יוסי אומר מין חיה'.⁵⁶ בתרגום השבעים, בוולגטה ובתרגומים מאוחרים הוא תורגם בשמות *Oryx*, *Uri*, *Urur*, ולאחר שנכחד שור הבר מתחומי ארץ-ישראל כנראה הועתק השם לבעל החיים *Oryx leucoryx*, שכאמור בעבר נכלל בשם הקיבוצי ראם.

כבר בראשית ימי הביניים, בתקופת הגאונים, זיהו אחדים את שור הבר עם הג'מוס (*Bubalus bubalis*),⁵⁷ וזיהוי זה אומץ על ידי חוקרים מאוחרים.⁵⁸ כך השתרש בלשון העברית החדשה זיהוי מוטעה של התאו עם הג'מוס. כבר ציינו לעיל שעל פי מקורות היסטוריים הג'מוס הגיע למזרח התיכון במהלך המאה השמינית בעקבות כיבושי האסלאם.⁵⁹ עם זאת בממצא הארכאולוגי אין עדויות לשרידיו. הזיהוי של התאו עם הג'מוס יצר מספר זיהויים נוספים: באירופה היה המונח *Bubalus* משותף גם לכיוון האירופי (*Bison bonasus*),⁶⁰ אשר היה נפוץ באירופה עד ראשית המאה השמונה-עשרה וכיום מצוי על סף הכחדה. אין שרידים למין זה בממצא הארכאולוגי מהתקופות ההיסטוריות בארץ-ישראל.⁶¹

נוסף על הבופלו נודעה בימי הביניים הצעת זיהוי נוספת לתאו – אנטילופת הבובל (*Alcelaphus buselaphus*), ואולם כפי שציינו זיהוי זה מתאים יותר ליחמור. נראה כי מקור זיהוי זה בשמו הערבי של הבובל, בקר נַחַש, כלומר בקר בר,⁶² מונח הדומה במשמעותו לשור הבר הקדום אך ככל הנראה לא זהה לו. מכל מקום מדובר בזיהוי חלופי לבופלו, והדמיון בשםם הלועזי הקדום של הג'מוס ואנטילופת הבובל, *Bubalus*, אינו מקרי אפוא.

זמר

לזמר, המצוי בסוף רשימת החיות הטהורות בשל נדירותו, הוצעו הצעות זיהוי רבות. היו שזיהו אותו עם כבש הבר (*Ovis orientalis*).⁶³ אמנם יש דיווחים על עדויות ארכאולוגיות לכבש הבר בשני

54 ולפי רוב הפירושים הוא נזכר פעם נוספת במקרא בשם 'תוא' (ישעיה נא, כ).

55 דריש ובוסנק (לעיל, הערה 45), עמ' 68.

56 משנה, כלאיים ח, ו.

57 אישתורי הפרחי, כפתור ופרח, ב, מהדורת א"מ לונץ, ירושלים תרנ"ט, עמ' תשסח. וכן ראו: סרי (לעיל, הערה 50), עמ' 91-90.

58 שווארץ, תבואות הארץ (לעיל, הערה 38), עמ' שסו.

59 עמר וסרי (לעיל, הערה 39); עמר וזיבוטפסקי (לעיל, הערה 39).

60 L. White, 'Indic Elements in the Iconography of Petrarca's Trionfo Della Morte', *Speculum*, 49 (1974), p. 204

61 פליקס צירד בזיהוי זה והתבסס על תבניתם בחותמות מארם נהריים מהאלף השלישי לפסה"נ ועל ממצא עצמות מלבנון. ראו: פליקס, טבע (לעיל, הערה 17), עמ' 90-91. מידע זה הובא אצל בודנהיימר, החי בארצות המקרא (לעיל, הערה 14), עמ' 80, 157-158.

62 אבן ג'נאח (לעיל, הערה 53), עמ' 757; אישתורי הפרחי (לעיל, הערה 57), עמ' 757.

63 פליקס, חי (לעיל, הערה 17), עמ' 33.

אתרים, בתל כינרות⁶⁴ ובתל חשבון⁶⁵ אך הזיהוי אינו ודאי, בשל הדמיון לכבש המבוית, ולפי שעו ספק אם כבש הבר גדל בארץ־ישראל בתקופות ההיסטוריות. נראה כי יש להתייחס באופן דומה לזיהוי עם עז הבר (*Capra aegagrus*)⁶⁶, שייתכן שנמצאו שרידים שלו בתל כינרות⁶⁷. מכל מקום יש לרחות את הזיהוי של התרגום האנגלי (Authorized Version) עם Chamois, דהיינו יעל האלפים (*Rupicapra rupicapra*), שמעולם לא גדל בארץ־ישראל.

אהרני הציע בתחילה שהזמר הוא *Oryx leucoryx*⁶⁸, אולם אין לכך תימוכין. מאוחר יותר חזר בו והציע לזהותו עם כבש הרעמה (*Ammotragus lervia*). הוא אף ציין שעוד ראה אייל בר זה בראשית המאה העשרים בדרום ים המלח,⁶⁹ ואולם אין עדות נוספת על קיומו של כבש הרעמה בארץ־ישראל, ולפי שעה אין שרידים ממנו בממצא הארכאולוגי אף לא מאחת מתקופותיה ההיסטוריות של ארץ־ישראל.⁷⁰

הזיהוי הקדום ביותר של הזמר הוא הג'ירפה (*Giraffa*), יונק שיש לו כל סימני הטהרה.⁷¹ הקושי העיקרי בזיהוי זה בהשוואה לשאר המועמדים הסבירים שהוצעו לשאר החיות הטהורות שנזכרו בתורה הוא שהג'ירפה לא גדלה בתקופות ההיסטוריות בארץ־ישראל, ולכן אין כל ממצא ארכאולוגי התומך בזיהוי זה. אולם מחקרים מראים שהג'ירפה הייתה חלק מעולם החי של מצרים העתיקה, ושנעלמה משטחה כנראה רק בתקופת הממלכה המצרית הקדומה, באמצע האלף השלישי לפסה"ג. לאחר מכן, בימי השושלת השמונה־עשרה, היינו בתקופת הברונזה המאוחרת, הגיעה הג'ירפה למצרים מאזור חבש או לוב. ממצאים רבים של עצמות, כתובות סלע, איורים על קברים ועוד ממצרים העתיקה מעידים על חשיבותה בנופי החי במצרים. היו שסברו שהיא אף בויתה בתקופות מסוימות במצרים.⁷² ייתכן שמין זה הובא לארץ־ישראל בתקופת המקרא דרך מצרים, ושהיה בעל חיים אקזוטי ונדיר שגודל בגני חיות ממלכתיים.⁷³ יש עדויות לכך מארץ־ישראל מהתקופה הביזנטית.⁷⁴ אין

64 זיגלר ובוסנק (לעיל, הערה 42), עמ' 141.

65 דריש ובוסנק (לעיל, הערה 45), עמ' 86–87.

66 לוינגר ודור (לעיל, הערה 15), עמ' 48–49.

67 זיגלר ובוסנק (לעיל, הערה 42), עמ' 141.

68 אהרני, זכרונות (לעיל, הערה 13), עמ' 104–112; בודנהיימר, החי בארץ־ישראל (לעיל, הערה 14), עמ' 250.

69 אהרני (שם), עמ' 22–23; הנ"ל, הרמב"ם (לעיל, הערה 13), עמ' 107; ביליק, חיות (לעיל, הערה 16), עמ' 31. בודנהיימר כתב בהסתייגות: "ייתכן ונמצאה עוד בתחילת המאה הנוכחית [המאה העשרים] בהרים שמסביב לים המלח ומדרומו. דרושים לנו נתונים מהימנים נוספים לפני שנוכל להכריע בבעיה זו" (בודנהיימר, [שם], עמ' 251).

70 מין זה אינו מופיע גם בתחריטי סלע קדומים שהתגלו באזורנו. ראו: ב' שלמון, 'סלעים חיים', ארץ וטבע, 42 (תשנ"ו), עמ' 46.

71 ז' עמר, א' זיבוטפסקי וד' זיבוטפסקי, 'כשרות הג'ירף לאכילה – דו"ח ניתוח', תחומין, כג (תשס"ג), עמ' 491–499.

72 D. Huyge, 'Giraffes in Ancient Egypt', *Nekhen News*, 10 (1998), pp. 9–10; C.A. Spinage, *The Book of the Giraffe*, Boston 1968, p. 36; D.J. Osborn & J. Osbornova, *The Mammals of Ancient Egypt*, Warminster 1998, pp. 149–150.

73 אמנם אין עדויות לקיומם של גני חיות מלכותיים בארץ־ישראל בתקופת המקרא כפי שהיו במצרים העתיקה, אך רמזים לכך ניתן לראות בייבוא בעלי חיים אקזוטיים, 'קפים ותכיים' (מלכים א' י, כב), בימי שלמה, ולמלך זה גם יוחסה הקמת גן בוטני; ראו: קהלת ב, ו.

74 סיכום המקורות ראו: עמר, זיבוטפסקי וזיבוטפסקי (לעיל, הערה 71), עמ' 492–493.

ספק שהג'רפה לא הייתה שכיחה במצרים ובארץ־ישראל, והדבר עשוי להסביר את הופעתה בסוף הרשימה. הזיהוי עם ג'רפה מסתבר גם לפי השיטה הרואה בכל אחת משבע החיות הטהורות ייצוג לקבוצה טקסונומית ייחודית.⁷⁵

נראה כי ההנחה שמדובר במין עז בר או כבש בר רומזת שכל שבע החיות הטהורות שנמנו במקרא היו בעלי חיים שהיו בארץ־ישראל ובסביבותיה בתקופת המקרא. יתרה מזאת, אפשר שסדר הופעת שמות החיות הטהורות משמעותי – המקרא פתח במניית חיות המשק הכשרות למאכל, שור, כבש ועז, וסיים במיני חיות הבר שמהן ככל הנראה הן בויתו – שור הבר (תאו) וכבש הבר או עז הבר (זמר). מכל מקום דומה שבסוגיית זיהוי הזמר אין הממצא הארכאולוגי מסייע להכרעה ברורה בין הצעות הזיהוי השונות.

סיכום

זיהוי שבע החיות הטהורות הנזכרות במקרא הוא נושא סבוך, שעסקו בו רבים מהפרשנים הקדומים והחוקרים המודרניים. במאמר זה ביקשנו להאיר את תרומתו החדשנית של הממצא הארכאולוגי לזיהוי זה. אמנם הזיהוי הסתמך בראש ובראשונה על בדיקת מסורות זיהוי קדומות ועל ניתוח הטקסט המקראי ופרשנותו, אולם יש בממצא הארכאולוגי, חרף כל מגבלותיו, כדי לשפוך אור חדש ולסייע בדירוג ההצעות השונות וסבירותן באופן שקול ומוצק.

אפשר להציע שתי אפשרויות זיהוי עיקריות לשבע החיות הטהורות (טבלה 4). האפשרות הראשונה, הסבירה יותר, עולה בקנה אחד עם הגישה הרואה בכל אחד משמות בעלי החיים נציג של קבוצה טקסונומית שונה.⁷⁶ אמנם קשה להכריע באופן מוחלט בין שתי קבוצות הזיהויים, אך הן מצמצמות באופן ניכר את מגוון האפשרויות ומותרות רק את הסבירות ביותר. כך ניתן לדחות הצעות זיהוי חסרות בסיס, כגון דישון (*Addax nasomaculatus*), ג'מוס (*Bubalus bubalis*), ביזון אירופי (*Bison bonasus*) וקרנף (*Rhinocerotidae*).

במקרא נזכרו בשמותיהם שלושה יונקים טהורים נוספים, אך נראה שאלו שמות נרדפים לכמה מהחיות הטהורות הנזכרות ברשימתנו: ראם (דישון־תאו), יעל (אקו) ומריא (בקר מפוטם), שנכלל בקבוצת השור.⁷⁷ יתרה מזו אין בממצא הארכאולוגי עדויות ליונקים טהורים אחרים לכד מאלה המופיעים בטבלה 4. דומה שגם בציורי הקיר הקדומים שנמצאו בסביבות ארץ־ישראל, בתמנע, בסיני ובוואדי רם (עבר הירדן), והמשקפים את נוף החי שעמד לפני המאירים, מופיעה אותה קבוצה מצומצמת של בעלי חיים. בקבוצה זו נכללים – לפי סדר שכיחותם: יעל (*Capra ibex [nubiana]*), בקר הבר (*Bos primigenius*), ראם (*Oryx leucoryx*), בובל (*Alcelaphus buselaphus*) והצבי (*Gazella sp.*).

75 כסלו (לעיל, הערה 8), עמ' רכה. מעניין שפליניוס כתב שהג'רפה נראתה ברומא לראשונה בימי קיסר, שמאז הייתה שכיחה בקרקסים, ושקיבלה את השם כבשת בר, והדבר עשוי להסביר את הזיהוי השני. ראו: Plinius, *Naturalis Historia*, VIII, 69 (trans. W.H.S. Jones, III, London 1989, pp. 52–53)

76 כסלו (שם), עמ' רכד.

77 ראו לעיל, עמ' 8.

והיחמור אינו מופיע כלל.⁷⁸ אין ספק שיונקים אלה ואחרים מייצגים את תבנית הנוף המדברי. לעומת זאת רשימת החיות הטהורות בתורה מותאמות לנקודת מבטו של האדם המקראי, שעיקר פעילותו התמקדה בתחומה של ארץ-ישראל, מדין ועד באר-שבע, לאורך שדרת ההר המרכזית, ובשוליים של אזור החוף ובקע הירדן, ולכן במקרא נמנו לראשונה האיל והצבי, שהיו חיות הבר השכיחות ביותר למאכל האדם במרחב הים התיכוני המובהק, ורק לאחר מכן נמנו חיות הבר המדבריות.

נראה שכל אחד מבעלי החיים הטהורים (תלוי בזיהוי) חי בכית גידול שונה (טבלה 5): האייל (*Cervidae*) שוכן באזורי חורש ים תיכוני (סגור או פתוח); הצבי (*Gazella*) חי במישורים ובמרחבים פתוחים; היחמור (*Alcelaphus buselaphus*) או התאו (*Bos primigenius*) חיים סמוך למקורות מים בשרון, בבקעת הירדן ובערבה; האקו (*Capra ibex nubiana*) ואולי אף הזמר (עז בר או כבש בר) מבכרים את הסלעים והמצוקים; והדישון (*Oryx leucoryx*) נודד באזורי מדבר וסוונה יבשים.

שכיחות מיני חיות הבר הטהורות בממצא הארכאולוגי מאששת את ההנחה שיש משמעות בסדר הופעת שמות החיות הטהורות בתורה; התורה פתחה בציון בעלי החיים המבויתים (שור, כבש ועז) והמשיכה בציון שבע חיות בר על פי סדר חשיבותן או שכיחותן במונו של האדם בארץ-ישראל באותם ימים. האייל והצבי היו מקור הבשר החשוב ביותר, כפי שעולה ממספר האזכורים במקרא ומעושר השרידים בממצא הארכאולוגי. הנתונים מראים כי הכינוי אייל שימש כשם כללי לכל משפחת האייליים (*Cervidae*) או ככינוי לאיילים הגדולים בלבד, יחמור (*Dama mesopotamica*) ואייל אדמוני (*Cervus elaphus*), והסבירות שמדובר במין היחודי של אייל הכרמל (*Caperolus capreolus*) היא נמוכה, ולכל היותר אפשר לזהות את אייל הכרמל בתור היחמור. מסקנה זו עולה לא רק מצד מסורת הלשון אלא גם מן הממצא הארכאולוגי. יתרה מזו, בהנחה שהטקסונומיה הקדומה ייחסה חשיבות רבה לגודל בעלי החיים כאפיון מזהה, נראה כי אייל הכרמל עשוי לייצג את מיני האיילים הקטנים בגודלם, במשקלם ובקרניהם, ולכן הוא נזכר בשם יחמור אחר הצבי, הדומה לו בגודלו, במשקלו ובקרניו הקטנות. מכל מקום אנו כאמור נוטים להניח שהיחמור הוא הכולב (*Alcelaphus buselaphus*).

הופעתו של הזמר בסוף רשימת החיות מעידה שמדובר בבעל חיים נדיר באופן יחסי שניצולו על ידי האדם היה מועט, ולכן מסורות הזיהוי שלו מעורפלות ביותר. בהנחה שכל בעלי החיים הנזכרים במקרא גדלו בארץ-ישראל בתקופת זו יש עדיפות לזיהוי הזמר עם מין עז או כבש בר. אם כן רשימת בעלי החיים הטהורים פותחת בשור, ככבש ובעז המבויתים, ומסתיימת במיני הבר שמהם ביותו – שור הבר (תאו) ועז הבר או כבש הבר (זמר).

טבלה 1: אפשרויות הזיהוי של שבע החיות הטהורות על פי מסורות, פרשנויות ומחקרים

שמות בעלי החיים בתורה	התרגומים האנגליים	תרגום השבעים והוולגטה	תרגומים ארמיים (אונקלוס, ירושלמי ופשיטתא)	תרגום רס"ג ורוב התרגומים בערבית	מסקנות החוקרים ושקלול עיקר הנתונים מהתרגומים והפירושים הקדומים
אַיִל	Hart	Cervus Elaphos	אילא, אילין, אילא	איל	Family: Cervidae Capreolus capreolus, Cervus elaphus, Dama mesopotamica, Gazella sp.
צִבִּי	Roebuck, Gazella	Dorcas, Capreus	טביא, טבין, טביא	ט'בי	Gazella sp., Family: Cervidae Cervus elaphus, Capreolus capreolus
יְחִמּוּר	Fallow deer, Roebuck	Bubalos, Bubalus	יחמורא, יחמורין, יחמורא	יחמור	Dama mesopotamica, Capreolus capreolus, Buselaphus alcelaphus, Bubalus bubalis, Connochaetes gnou, (מין של עז בר ?)
אֶקוּ	Wild goat	Tragelaphos, Tragelaphus	יעלא, יעלין, יעלא	ועל	Capra ibex (nubiana), Capra aegagrus
דִּישָׁן	Pygarg Ibex	Pygargos, Pygargus	רימא, רימנין, רימא	ארוי, נקבת היעל או Ammotragus lervia?	Addax nasomaculatus, Bos primigenius, Bubalus bubalis, Oryx leucoryx, Capra ibex, קרנף
תָּאוּ	Wild ox, Antelope	Oryx, Oryx	תורבלא, תורי בר, דיצא	ת'יתל (?) ⁷⁹	Bos primigenius, Buselaphus alcelaphus, Bubalus bubalis, Bison bonasus, Oryx leucoryx
זֶמֶר	Chamois Mountain-sheep	Kamelopardalis, Kamelopardalus	דיצא, דיצין, ארנא ⁸⁰	זראפה	Capra aegagrus, Giraffa camelopardalis, Oryx leucoryx, Ovis musimon, Ammotragus lervia

79 לדעת קאפח הוא זהה לבעל חיים הנקרא בערבית ודיחי, הוא Oryx. ראו: פירוש רבינו סעדיה גאון על התורה, מהדורת 'קאפח, ירושלים תשמ"ד, עמ' קעה, הערה 7. אחרים סברו שמדובר במין בקר בר. ראו: אבן ג'נאח (לעיל, הערה 53), עמ' 757. ולפי התרגום הסורי-הערבי לתורה הוא מין של תיש בר. ראו: R. Duval, *Lexicon Syriacum auctore Hassano* Bar Bahlule, Paris 1881, p. 298

80 נראה שבתרגום הסורי (פשיטתא) התחלפו שני השמות האחרונים, ושדיצא צריך להיות תרגום של זמר, וארנא – תרגום של תאו.

טבלה 2: תפוצת חיות הבר אוכלות העשב באתרים ארכאולוגיים מתקופת המקרא המורחבת (תקופת הברונזה המאוחרת עד התקופה הפרסית) על פי הממצא הארכאולוגי מארץ־ישראל ומסביבותיה (n = מספר האתרים שנדגמו בכל אחת מן התקופות)

שם מדעי	שם אנגלי	שמות עבריים מודרניים	תקופת הברונזה המאוחרת	תקופת הברזל	התקופה הפרסית	סך הכול
			n=24	n=90	n=19	n=133
<i>Dama mesopotamica</i>	fallow deer	יהמור	10	47	8	65
<i>Gazella gazella</i>	mountain gazelle	צבי ארץ־ישראלי	12	39	3	54
<i>Cervus elaphus</i>	Red deer	אייל אדמוני	2	5	0	7
<i>Gazelle sp., Gazelle gazella / Gazella dorcas</i>	Gazelle	צבאיים	2	14	2	18
<i>Cervidae, Dama mesopotamica / Cervus elaphus</i>	red / fallow deer	אייליים	2	7	1	10
<i>Capreolus capreolus</i>	Roe deer	אייל כרמל	0	2	1	3
<i>Bos primigenius</i>	Aurochs	בקר בר	0	1	0	1
<i>Capra ibex (nubiana)</i>	Nubian Ibex	יעל נובי	0	1	1	2
<i>Oryx leucoryx</i>	Arabian oryx	ראם	0	0	1	1
<i>Alcelaphus buselaphus</i>	hartebeest	בובל	2	1	0	3
<i>Bubalus bubalis</i>		ג'מוס	0	0	0	0
<i>Connochaetes gnou</i>		גנו	0	0	0	0
<i>Ammotragus lervia</i>		כבש הרעמה	0	0	0	0
<i>Addax nasomaculatus</i>		דישון	0	0	0	0
<i>Bison bonasus</i>		ביוון אירופי	0	0	0	0
<i>Giraffa camelopardalis</i>		ג'רפה	0	0	0	0
<i>Rhinocerotidae</i>		קרנף	0	0	0	0

טבלה 3: תפוצת חיות הבר אוכלות העשב באתרים ארכאולוגיים מתקופת הברזל על פי הממצא הארכאולוגי מארץ-ישראל ומסביבותיה בחלוקה לחבלי נוף עיקריים (n = מספר האתרים שנדגמו בכל אחד מהאזורים הגאוגרפיים)

סך הכול	הנגב והערבה	הרי יהודה	השפלה	חוף הכרמל והשרון	עבר הירדן	הכינרת ועמק הירדן	הגליל העליון והתחתון והגולן	חיות בדוחות ארכאולוגיים
n=90	n=24	n=12	n=11	n=5	n=6	n=7	n=25	
47	6	5	8	4	2	5	17	<i>Dama mesopotamica</i>
37	6	5	5	5	0	5	11	<i>Gazella gazella</i>
5	0	2	0	1	0	2	0	<i>Cervus elaphus</i>
14	8	0	1	0	3	1	1	<i>Gazelle sp.</i>
6	0	1	0	1	1	0	3	<i>Cervidae</i>
2	0	0	0	0	0	0	2	<i>Capreolus capreolus</i>
1	0	0	0	0	1	0	0	<i>Bos primigenius</i>
1	0	0	0	0	1	0	0	<i>Capra ibex (nubiana)</i>
0	0	0	0	0	0	0	0	<i>Oryx leucoryx</i>
1	0	0	1	0	0	0	0	<i>Alcelaphus buselaphus</i>
114								

טבלה 4: אפשרויות זיהוי שבעת מיני החיות הטהורות לאור הממצא הארכאולוגי-זואולוגי

השמות בתורה	אפשרות זיהוי ראשונה	אפשרות זיהוי שנייה
אַיִל	משפחת האיילים (<i>Cervidae</i>)	איילים גדולים (<i>Dama Mesopotamica, Cervus elaphus</i>)
צִבִּי	צבאים (<i>Gazella sp.</i>)	צבאים (<i>Gazella sp.</i>)
יַחְמוּר	בובל (<i>Alcelaphus buselaphus</i>)	איל הכרמל (<i>Capreolus capreolus</i>)
אֶקוּ	יעל (<i>Capra ibex [nubiana]</i>)	יעל (<i>Capra ibex [nubiana]</i>)
דִּישָׁן	ראם (<i>Oryx leucoryx</i>)	שור הבר (<i>Bos primigenius</i>)
תָּאוּ	שור הבר (<i>Bos primigenius</i>)	בובל (<i>Alcelaphus buselaphus</i>)
זָמֵר	מין עז בר או כבש בר	ג'ירפה (<i>Giraffa</i>) מין של עז בר או כבש בר

טבלה 5: שמות אוכלי העשב הטהורים במקרא ושמם כיום וכן בתי הגידול המועדפים עליהם בישראל

שם המין כיום	שם המין במקרא	בית גידול מועדף
<p>יהמור (<i>Dama mesopotamica</i>)</p> 	אַיִל	נופי חורש ים תיכוני
<p>אייל אדמוני (<i>Cervus elaphus</i>)</p> 		

<p>מישורים רחבי ידיים וסוונה פתוחה</p>	<p>צָבִי</p>	<p>צבי ארץ-ישראלי (<i>Gazella gazella</i>)</p> <p>צבי הנגב (<i>Gazella dorcas</i>)</p>	 
<p>אזור בקעת הירדן והערבה סמוך למקורות מים</p>	<p>יְחַמּוֹר</p>	<p>בּוּבַל (<i>Alcelaphus buselaphus</i>)</p>	
<p>מצוקים באזורי המדבר</p>	<p>אֵקוּ</p>	<p>יַעַל (<i>Capra ibex [nubiana]</i>)</p>	
<p>אזורי מדבר וסוונה יבשים</p>	<p>דִּישָׁן</p>	<p>רָאם (<i>Oryx leucoryx</i>)</p>	

<p>אזור השרון ועמק הירדן</p>	<p>תא</p>	<p>בקר הבר (<i>Bos primigenius</i>)</p>	
<p>נוף הררי מסולע</p>	<p>זמר</p>	<p>כבש בר (<i>Ovis musimon</i>)</p> <p>עז בר (<i>Capra aegagrus</i>)</p>	 